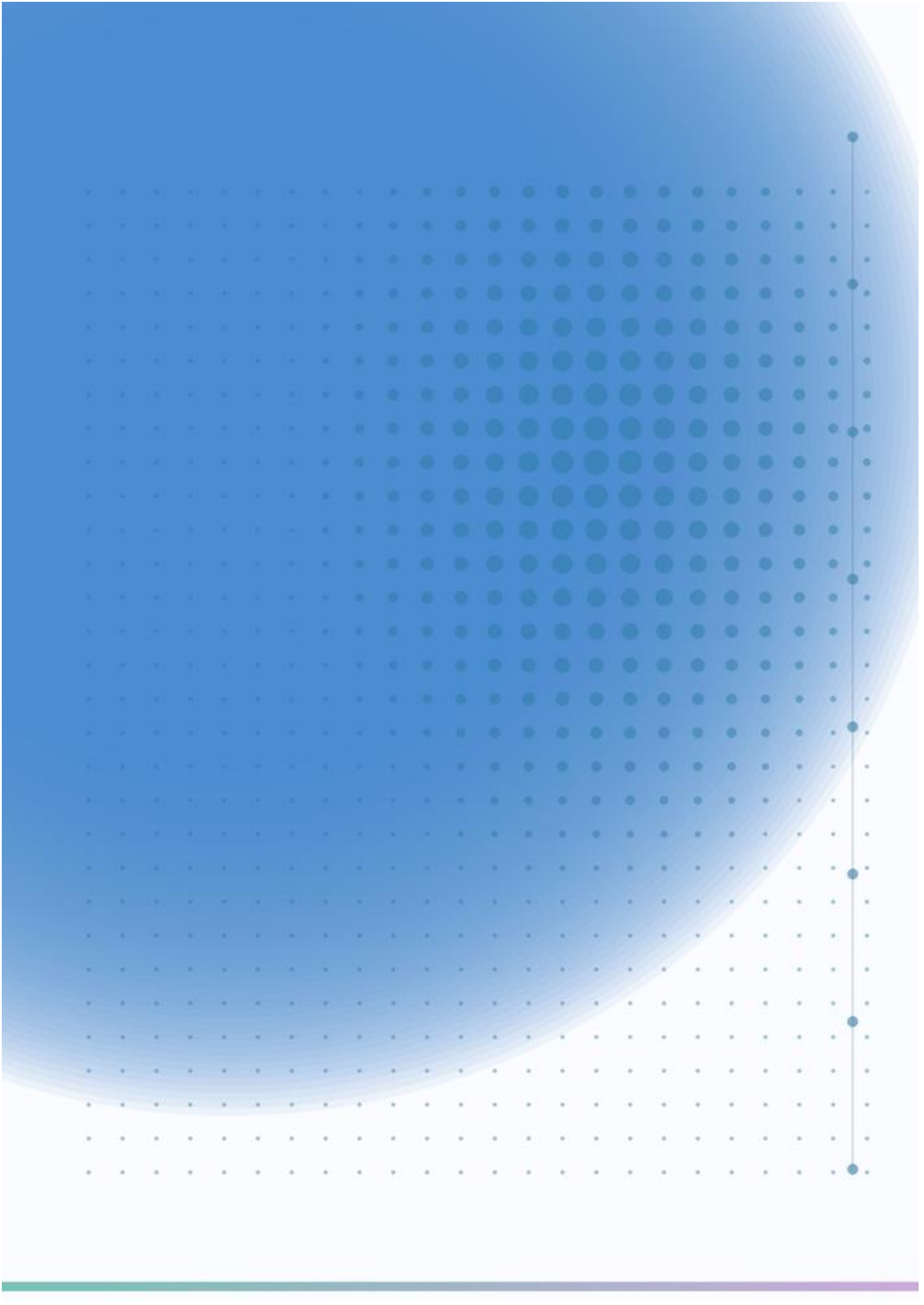


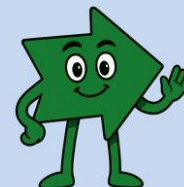
INFORMATOR DLA PRACODAWCÓW



POWIATOWY URZĄD PRACY
WE WŁOCŁAWKU
Edycja 2025



spis treści



URZĄD PRACY I PRACODAWCY

Zadania PUP i rola CAZ	04
Kontaktowanie firm z kandydatami	05
Proces rekrutacji	06
Giełdy pracy	07
Targi pracy	08
Poradnictwo zawodowe	09
Indywidualna współpraca	10
Zatrudnianie cudzoziemców – oświadczenia	11
Zatrudnianie cudzoziemców – praca sezonowa	12
Zatrudnianie osób z niepełnosprawnością	13
Obowiązki pracodawcy	14
Rodzaje umów	16
Inne działania PUP	17

FINANSOWE FORMY WSPARCIA

Źródła finansowania zatrudnienia	19
Staż	20
Subsydiowanie zatrudnienia	22
Krajowy Fundusz Szkoleniowy	25
Wsparcie edukacyjne dla osób zarejestrowanych	26
Bon na zasiedlenie	28
Nowatorskie inicjatywy	29
Inne formy pomocy PUP	30



Zadania urzędu pracy rola Centrum Aktywizacji Zawodowej

W Polsce funkcjonuje szesnaście wojewódzkich urzędów pracy, a także 340 urzędów powiatowych. Każdy urząd pracy powinien działać w podobny sposób. Zadania w tych instytucjach wykonują odpowiednio przygotowani, przeszkoleni pracownicy. Dynamika społeczno-gospodarcza sprawiła, że trudno tutaj spotkać stereotypowego urzędnika. Ze względu na to, że urząd pracy pomaga klientom w radzeniu sobie z kryzysową sytuacją jaką jest bezrobocie czy też brak odpowiednich kwalifikacji, nie można traktować takiej instytucji jako typowego organu administracji. Urząd pracy jest podmiotem wsparcia społecznego dla osób szukających pracy, pracodawców, a nawet osób zatrudnionych.

Zadania powiatowego urzędu pracy funkcjonującego w ramach samorządu powiatu:

- ✓ pozyskiwanie i gospodarowanie środkami finansowymi na realizację zadań z zakresu aktywizacji lokalnego rynku pracy,
- ✓ opracowywanie badań społeczno-gospodarczych, analiz, raportów i sprawozdań, w tym monitorowanie zawodów deficytowych i nadwyżkowych,
- ✓ udzielanie pomocy pracodawcom w pozyskiwaniu pracowników, poprzez takie usługi jak pośrednictwo pracy i poradnictwo zawodowe, a także subsydiowanie zatrudnienia,
- ✓ realizacja zadań Krajowego Funduszu Szkoleniowego, w szczególności wspieranie pracodawców w finansowaniu kształcenia ustawicznego kadr,
- ✓ realizowanie zadań wynikających z prawa swobodnego przepływu pracowników między państwami.

Centrum Aktywizacji Zawodowej jest wyspecjalizowaną komórką organizacyjną PUP, która realizuje następujące zadania: prowadzenie pośrednictwa pracy, poradnictwo zawodowe, a także organizacja szkoleń i wsparcie firm w dziedzinie rozwoju kwalifikacji personelu.

Do podstawowych zadań **doradców ds. zatrudnienia** należy współpraca z przedsiębiorcami, w tym pozyskiwanie nowych miejsc pracy. Wiąże się to z ustalaniem zapotrzebowania rynku na kwalifikacje i umiejętności. Elementem tych działań jest także organizacja giełd pracy, podczas których pracodawca ma możliwość bezpośredniego kontaktu z osobami zainteresowanymi zatrudnieniem. Także aktywizacja osób bezrobotnych to domena tej grupy kadry PUP. Ich rolą jest właściwy dobór kandydatów do ofert pracy, zgłoszonych przez przedsiębiorców.

Z kolei **specjaliści ds. rozwoju zawodowego** zajmują się wsparciem klientów w zakresie edukacyjnym, takim jak organizacja szkoleń czy przyznawanie bonu na kształcenie ustawiczne (w tym na studia podyplomowe). Te formy aktywizacji umożliwiają uczestnikom uzyskanie nowych lub podniesienie posiadanych kwalifikacji zawodowych.

Ważną rolę pełnią także **doradcy zawodowi**. Zadaniem tych pracowników jest pomoc bezrobotnym w ustaleniu przyczyn pozostawania bez pracy oraz zaplanowanie właściwych działań zmierzających do podjęcia zatrudnienia. Doradcy zawodowi mogą także pomóc pracodawcom w doborze kandydatów, jeśli wymaga to szczególnej oceny w zakresie predyspozycji do pracy.

Zapraszamy do
Centrum Aktywizacji Zawodowej
w siedzibie Powiatowego Urzędu Pracy we Włocławku
przy ul. Kapitulnej 24
oraz do Filii PUP w Kowalu przy ul. Piwnej 24
i Lubrańcu przy ul. Brzeskiej 49

Rekrutacja to
dopasowanie
potencjałów, nie
casting na ideal.



Pośrednictwo pracy

Kontaktowanie firm z kandydatami do pracy

Rolą urzędu jest wsparcie przedsiębiorców w tworzeniu oraz utrzymaniu miejsc pracy, co wpływa na sytuację społeczno-gospodarczą regionu.

Wsparcie służb zatrudnienia polega m.in. na: bezpłatnej pomocy w poszukiwaniu personelu, przyznawaniu funduszy na tworzenie miejsc pracy czy też dofinansowaniu kosztów pracy lub kształcenia kadry. Można zatem powiedzieć, że dzięki współpracy z urzędem przedsiębiorca oszczędza kapitał, a nawet go pomnaża.

Dla potrzeb realizacji pośrednictwa pracy wykorzystujemy nowoczesne technologie, w tym ogólnopolską bazę ofert pracy („ePraca”). Sieć urzędów pracy jest największym internetowym bankiem popytu i podaży zatrudnienia. Na życzenie przedsiębiorcy możemy współpracować z urzędami pracy z całej Polski, wskazanymi jako dodatkowo odpowiedzialne za realizację oferty.

Jak zgłosić ofertę pracy?

- ✓ telefonicznie: nr tel. 54 234 00 89/90 w. 42, tel. komórkowy: 728 173 750,
- ✓ pocztą na adres urzędu pracy: PUP, ul. Kapitulna 24, 87-800 Włocławek,
- ✓ osobiście: Centrum Aktywizacji Zawodowej – stanowisko nr 13,
- ✓ pocztą elektroniczną na adres:

towlpos@praca.gov.pl lub pracodawcy@wloclawek.praca.gov.pl

- ✓ za pośrednictwem strony internetowej <https://wloclawek.praca.gov.pl>

Korzystając z ewidencji osób bezrobotnych i osób poszukujących pracy, a także docierając do osób niezarejestrowanych, w tym biernych zawodowo, urząd pracy w krótkim czasie umożliwia nawiązanie przez nich kontaktu z pracodawcami, którzy wyrazili chęć zatrudnienia.

Pracownicy urzędu, wyznaczeni do codziennych kontaktów z klientami, mają do dyspozycji bazę danych w systemie informatycznym z funkcjonalnością wysyłania zbiorczych lub indywidualnych komunikatów w formie wiadomości cyfrowych.

Takie narzędzia powodują, że informacja o wolnym miejscu pracy, po kilku minutach od pozyskania jej przez urząd, może dotrzeć do wyselekcjonowanej grupy osób szukających pracy. Dzięki temu pośrednictwo pracy w PUP jest jedną z najskuteczniejszych metod poszukiwania kadr.

Link do strony ePraca (poniżej kod QR): <https://oferty.praca.gov.pl/portal/strona-glowna>



Powiatowy Urząd Pracy we Włocławku
ul. Kapitulna 24
Filia PUP w Kowalu, ul. Piwna 24
Filia PUP w Lubrańcu, ul. Brzeska 49

Zatrudniaj za
wartości, awansuj
 za **wyniki**.



Pośrednictwo pracy

Proces rekrutacji

Istnieje kilka metod oraz technik prowadzenia rekrutacji przez PUP.

Urząd może zrealizować ofertę pracodawcy poprzez:

Pośrednictwo pracy, w którym oferta pracy jest upowszechniana wraz z pełnymi danymi teleadresowymi Państwa firmy. Wówczas sami Państwo dokonują weryfikacji potencjalnych kandydatów do pracy.

Pośrednictwo pracy, gdzie dane teleadresowe Państwa firmy przekazywane są wyłącznie kandydatom do pracy, po przeprowadzeniu przez doradców ds. zatrudnienia wstępnej selekcji osób pod kątem doświadczenia zawodowego, kwalifikacji, umiejętności. Do Państwa kierowane są wyłącznie osoby spełniające wymagania określone w ofercie. To Państwo dokonują ostatecznej oceny przydatności kandydata na zgłoszone stanowisko pracy.

Giędy pracy – czyli bezpośrednie spotkanie pracodawcy z większą liczbą kandydatów. W czasie giędy pracy pracodawca może spotkać się w jednym miejscu i czasie z wyselekcjonowaną grupą kandydatów. Po spotkaniu grupowym i przedstawieniu swojej oferty, pracodawca może przeprowadzić indywidualne rozmowy z kandydatami, w celu wyłonienia osób do zatrudnienia. Giędy pracy mogą odbywać się w siedzibie PUP lub w firmie, która zgłasza ofertę pracy. Jest to skuteczna forma rekrutacji, jeśli pracodawca nie dysponuje dłuższym przedziałem czasowym na spotkanie się w różnych terminach z kolejnymi kandydatami.

Kiedy pojawią się pierwsi kandydaci do pracy ?

Pomoc przez wykwalifikowaną kadrę w złożeniu oferty to usprawnienie procesu rekrutacji. Doświadczeni doradcy ds. zatrudnienia pomogą dobrać odpowiednią formę rekrutacji dla danej oferty pracy. Będzie to miało znaczący wpływ na szybkość jej realizacji.

Selekcja rozpoczyna się niezwłocznie po przyjęciu przez urząd zgłoszenia. Pierwsi kandydaci mogą pojawić się na rozmowie kwalifikacyjnej już w ciągu kilku godzin.

W przypadku giędy pracy w postępowaniu rekrutacyjnym biorą udział doświadczeni doradcy ds. zatrudnienia, którzy podpowiedzą pracodawcy, na co warto zwrócić uwagę. Taka współpraca może zmniejszyć ryzyko związane z wyborem nowego pracownika.

W celu umożliwienia rzetelnej rekrutacji ważne jest, aby pracodawca w przemyślany i realistyczny sposób podszedł do zgłoszenia wolnego miejsca pracy. Wymogi stawiane kandydatom, będą mieć wpływ na selekcję zainteresowanych.

*Dobór ludzi
wygrywa z liczbą
ludzi.*



Powiatowy Urząd Pracy we Włocławku
ul. Kapitulna 24
Filia PUP w Kowalu, ul. Piwna 24
Filia PUP w Lubrańcu, ul. Brzeska 49

Pośrednictwo pracy

Giełda pracy

Co to jest giełda pracy?

Giełda pracy to zorganizowana przez urząd pracy forma bezpośredniego kontaktu pracodawcy z wieloma kandydatami do pracy. Celem spotkania jest pozyskanie do pracy osób odpowiadających wymaganiom pracodawcy, który zgłasza takie zapotrzebowanie.

Aby takie spotkanie miało miejsce, wystarczy przy zgłoszeniu oferty pracy poinformować doradcę ds. zatrudnienia o zainteresowaniu zorganizowaniem giełdy pracy.

Giełdy pracy odbywają się w siedzibie urzędu lub innej lokalizacji, wskazanej przez pracodawcę.

W giełdzie biorą udział: pracodawca lub jego reprezentant, zaproszeni przez urząd potencjalni kandydaci do pracy, a także pracownicy urzędu. Podczas takiego spotkania pracodawca lub występujący w jego imieniu doradca ds. zatrudnienia dokonuje prezentacji oferty.

Kolejnym etapem giełdy jest przeprowadzenie rozmowy kwalifikacyjnej przez pracodawcę z każdym z zaproszonych uczestników, by w ten sposób dokonać wyboru odpowiedniego kandydata do zatrudnienia.

Kiedy korzystać z giełdy pracy?

Giełdy pracy mają zastosowanie w sytuacji, gdy pracodawca wyraża zainteresowanie spotkaniem z większą grupą kandydatów. Ten model działania pozwala zaoszczędzić czas pracodawcy. Nie zajmuje się on wówczas weryfikacją otrzymanych aplikacji i umawianiem spotkań.

Dzięki giełdzie pracy, pracodawca ma możliwość w krótkim czasie przeprowadzić rozmowy kwalifikacyjne z określoną ilością kandydatów. Cała odpowiedzialność za rekrutowanie i zorganizowanie spotkania spoczywa na pracownikach urzędu.

Czy warto?

Z punktu widzenia urzędu pracy można stwierdzić, że powyższa forma pośrednictwa w zatrudnieniu cieszy się zainteresowaniem wśród pracodawców.

Ilość kandydatów zapraszanych na giełdę pracy jest zróżnicowana i uzgadniana z pracodawcą. Wielokrotnie zależy to od wielu czynników: oferowanego stanowiska, wymagań i oczekiwań ze strony pracodawcy, a także od zainteresowania ofertą ze strony osób szukających pracy.

*Szukasz kadry?
Zróbmy giełdę,
a wkroczysz do ligi
mistrzów!*

Powiatowy Urząd Pracy we Włocławku
ul. Kapitulna 24
Filia PUP w Kowalu, ul. Piwna 24
Filia PUP w Lubrańcu, ul. Brzeska 49



Pośrednictwo pracy

Targi pracy

Powiatowy Urząd Pracy we Włocławku cyklicznie organizuje Targi Pracy we współpracy z lokalnymi instytucjami, takimi jak: Centrum Edukacji i Pracy Młodzieży OHP czy Cech Rzemiosł Różnych.



Wystawcami podczas Targów Pracy mogą być pracodawcy oraz instytucje rynku pracy, wspierające osoby szukające zatrudnienia, a także podmioty edukacyjne. W trakcie Targów Pracy inicjatorzy zapewniają każdemu z eksponentów stoisko wystawiennicze, obsługę techniczną i organizacyjną. Włocławskie Targi Pracy swoim rozmachem dorównują największym tego typu imprezom w kraju.

Różnorodne podmioty z wielu sektorów gospodarczych mają możliwość BEZPŁATNEGO kontaktu z wieloma potencjalnymi pracownikami. Z drugiej strony osoby szukające zatrudnienia oraz pracownicy, którzy rozważają zmianę miejsca pracy, mają okazję do spotkania z przyszłym pracodawcą. Ta oferta urzędu zmierza do promocji zatrudnienia wśród bardzo szerokiego grona odbiorców, tj. osób bezrobotnych, poszukujących pracy, osób niezarejestrowanych w PUP. Umożliwienie pracodawcy bezpośredniego kontaktu z większą liczbą osób jest szczególnie istotne w sytuacji braku aplikacji składanych przez kandydatów bezpośrednio do firmy, a także zapotrzebowania na większą liczbę personelu.

Podczas targów pracy przedsiębiorcy mogą także nawiązać relacje między sobą, wymienić się doświadczeniami z zakresu zatrudniania i zarządzania personelem.

Warto też zaznaczyć duże zainteresowanie tą imprezą lokalnych i regionalnych mediów. Dla pracodawców, przedsiębiorców, instytucji edukacyjnych oraz innych wystawców jest to tym samym idealna forma promocji, dotarcia ze swoją marką do bardzo szerokiej grupy potencjalnych pracowników, kontrahentów, klientów, a także opinii społecznej.

Tempo jest niczym bez kierunku.

Powiatowy Urząd Pracy we Włocławku
ul. Kapitulna 24
Filia PUP w Kowalu, ul. Piwna 24
Filia PUP w Lubrańcu, ul. Brzeska 49



Poradnictwo zawodowe

Pomoc dla pracodawców

Na czym polega wyjątkowość poradnictwa zawodowego?

Doradca zawodowy łączy w swych działaniach wiedzę z zakresu: rynku pracy, analizowania predyspozycji i preferencji zawodowych oraz planowania działań. Są to trzy kluczowe obszary zagadnień istotne dla doboru osób szukających zatrudnienia.

Kompetencje w zakresie oceny kandydatów pozwalają doradcom zawodowym na profesjonalne wspieranie pracodawców, którzy poszukują kandydatów na specyficzne stanowiska pracy.

Niejednokrotnie charakter pracy wymaga od kandydata nie tylko kwalifikacji zawodowych, ale także predyspozycji osobowościowych i umiejętności społecznych. Proces doboru kadr w takich sytuacjach wymaga współdziałania różnych specjalistów, szczególnie doradców ds. zatrudnienia oraz doradców zawodowych.

Poradnictwo zawodowe może być prowadzone z wykorzystaniem różnorodnych metod oraz technik pracy doradczej.

Jaki może być zakres pomocy doradców zawodowych dla pracodawców?

Doradcy zawodowi mogą udzielić pracodawcom pomocy w dwóch obszarach:

- ✓ w doborze kandydatów do pracy spośród bezrobotnych i poszukujących pracy,
- ✓ we wspieraniu rozwoju zawodowego pracodawcy i jego pracowników przez udzielanie porad zawodowych.

Udzielanie pracodawcom pomocy jest realizowane na wniosek pracodawcy. Działania takie są prowadzone w formie porady indywidualnej. Oznacza to spersonalizowaną formę wsparcia, dostosowaną do potrzeb pracodawcy

Jakie korzyści może przynieść poradnictwo zawodowe?

Pośrednictwo pracy i poradnictwo zawodowe to kluczowe usługi urzędu pracy, sens istnienia publicznych służb zatrudnienia. W przypadku pracodawcy korzystającego z pośrednictwa pracy możliwe jest, w uzasadnionych przypadkach, włączenie doradców zawodowych w proces selekcji kandydatów i oceny ich kwalifikacji. Ma to decydujące znaczenie dla właściwego doboru personelu. Istotne jest, że pracodawca nie ponosi kosztów powyższych działań. Tymczasem komercyjne usługi selekcji i doboru kadr, w tym realizacja tego zadania przez doradców personalnych, stanowią znaczący koszt dla przedsiębiorstw. W trakcie oceny kandydata doradca zawodowy może również wskazać na potrzebę podniesienia kwalifikacji osoby, rekomendując sfinansowanie odpowiedniego szkolenia przez PUP. W takich przypadkach doradca współpracuje ze specjalistą ds. rozwoju zawodowego, który może wydać kandydatowi skierowanie na szkolenie, dostosowane do oczekiwań pracodawcy.

Zespół zaczyna się tam, gdzie kończy się ego!



Powiatowy Urząd Pracy we Włocławku
ul. Kapitulna 24
Centrum Aktywizacji Zawodowej
Doradcy zawodowi – I piętro, pokój 14

Wsparcie ze strony PUP

Indywidualna współpraca

Współczesne urzędy pracy, dostosowując się do dynamiki rynku pracy, wdrażają rozwiązania, których beneficjentami są wyselekcjonowane grupy klientów.

Dzięki elastycznemu oraz indywidualnemu podejściu, PUP we Włocławku nawiązał w ostatnich latach współpracę instytucjonalną z wieloma lokalnymi przedsiębiorstwami oraz innymi, kluczowymi podmiotami rynku pracy.

Celem tych partnerskich działań była między innymi realizacja programów specjalnych, stanowiących unikatowe inicjatywy projektowe, dostosowane do warunków lokalnego rynku pracy. W każdym przypadku relacje pomiędzy PUP, a pracodawcą mają charakter zindywidualizowany. PUP może zaproponować pracodawcom niestandardowe działania w trzech kluczowych obszarach:

- ✓ **projektowym** – urząd może opracować projekt obejmujący różne formy wsparcia, np. szkolenia, doradztwo, staże, subsydiowanie zatrudnienia, aby wspólnie w firmach przeprowadzić proces typowania i przygotowania kandydatów do pracy. Takie działania są realizowane zwłaszcza w ramach ustawowo określonych programów specjalnych;
- ✓ **szkoleniowym** – na życzenie firmy PUP może zorganizować kurs dla kandydatów do pracy. Koszty reguluje urząd, natomiast głównym zobowiązaniem pracodawcy jest zatrudnienie absolwentów kształcenia. W poprzednich latach urząd zorganizował szkolenia dla kandydatów do pracy w różnych przedsiębiorstwach lub instytucjach, umożliwiając osobom uzyskanie kompetencji w zakresie: obsługi maszyn i urządzeń, uprawnień ochrony osób czy kwalifikacji do opieki nad dziećmi. Ważne jest również to, że takie działania pozwoliły na wsparcie i aktywizację klientów PUP z grup defaworyzowanych, w tym osób długotrwale bezrobotnych;
- ✓ **doradczym** – urząd może wspierać firmy dzięki poradnictwu zawodowemu (co opisano w jednym z wcześniejszych punktów), ale także poprzez organizację warsztatów czy sesji informacyjnych. Przykładem działania w tym zakresie jest inicjatywa pod hasłem: „Skuteczne Wdrażanie Stażysty (SWS)”, stanowiąca spotkania specjalistów PUP oraz instytucji partnerskich z pracodawcami organizującymi staże. Celem takich warsztatów jest podniesienie kompetencji pracodawców w zakresie właściwego włączania stażystów do grupy pracowniczej czy moderowania postępów w nabywaniu nowych kompetencji.

PUP we Włocławku proponuje standardowe formy pomocy, ale też nietypowe rozwiązania, których celem jest osiągnięcie synergicznej współpracy instytucjonalnej. Zapraszamy do zgłaszania niestandardowych idei, które umożliwią skuteczniejszą pomoc naszym interesariuszom.

*Reguły są jak spinacz:
trzymają porządek, nie
krępują ruchu.*

**Zapraszamy do Centrum Aktywizacji Zawodowej
w siedzibie Powiatowego Urzędu Pracy we Włocławku
przy ul. Kapitulnej 24
oraz do Filii PUP w Kowalu przy ul. Piwnej 24
i Lubrańcu przy ul. Brzeskiej 49**



Pośrednictwo pracy

Zatrudnianie cudzoziemców: oświadczenia o powierzeniu pracy

Powierzenie pracy cudzoziemcowi na podstawie oświadczenia o powierzeniu wykonywania pracy jest procedurą uproszczoną. Pozwala ona obywatelowi jednego z 5 państw: Republiki Armenii, Republiki Białorusi, Republiki Gruzji, Republiki Mołdawii i Ukrainy wykonywać pracę w Polsce przez 24 miesiące bez konieczności uzyskania zezwolenia na pracę. Warunkiem skorzystania z procedury uproszczonej jest uzyskanie przez pracodawcę wpisu do ewidencji oświadczeń w powiatowym urzędzie pracy oraz posiadanie przez cudzoziemca dokumentu potwierdzającego tytuł pobytowy w RP, uprawniającego go do wykonywania pracy na terytorium RP.

Procedura rejestracji

- pracodawca składa do PUP przez stronę internetową oświadczenie, wymagana jest opłata w wysokości 100 zł. Wpis lub odmowa dokonania wpisu oświadczenia do ewidencji następuje w terminie 7 dni roboczych; w przypadku prowadzenia postępowania wyjaśniającego wpisanie następuje do 30 dni;
 - samo oświadczenie nie jest wystarczające do legalnej pracy w Polsce – cudzoziemiec musi jeszcze posiadać tytuł pobytowy pozwalający na pracę (np. odpowiednią wizę lub zezwolenie na pobyt czasowy, przebywanie w ruchu bezwizowym do 90 dni w ciągu kolejnych 180 dni).
- Przepisy specjalnej ustawy z 12 marca 2022 r. o pomocy obywatelom Ukrainy w związku z konfliktem zbrojnym na terytorium tego państwa gwarantują legalność pobytu obywatelom Ukrainy i ich małżonkom, którzy po rozpoczęciu rosyjskiej inwazji przybyli z Ukrainy do Polski.

Obowiązki pracodawcy w związku z powierzaniem pracy na podstawie oświadczenia

Pracodawca, którego oświadczenie o powierzeniu wykonywania pracy cudzoziemcowi zostało wpisane do ewidencji oświadczeń, ma obowiązek:

- poinformować PUP o podjęciu pracy przez cudzoziemca w terminie 7 dni od daty rozpoczęcia pracy wskazanej w oświadczeniu, zaś w przypadku niepodjęcia pracy w terminie 14 dni od dnia rozpoczęcia pracy określonego w oświadczeniu;
- zawarcia umowy pisemnej z cudzoziemcem, a wcześniej przedstawienia mu jej tłumaczenie na język zrozumiały dla cudzoziemca zgodnie z warunkami określonymi w oświadczeniu,
- przekazania organowi, który wpisał oświadczenie do ewidencji kopii zawartej umowy za pośrednictwem systemu teleinformatycznego przed powierzeniem pracy cudzoziemcowi,
- przestrzegania wszystkich obowiązków wynikających z powierzania pracy, takich samych jak w przypadku polskich pracowników.

Kontynuacja pracy cudzoziemca, który pracował na podstawie oświadczenia

Podmiot, który zatrudniał cudzoziemca na podstawie umowy o pracę przez okres nie krótszy niż 3 miesiące na podstawie oświadczenia i chce kontynuować z nim współpracę w oparciu o umowę o pracę na tym samym stanowisku, może złożyć do wojewody wnioski o wydanie zezwolenia na pracę (lub cudzoziemiec wnioski o wydanie zezwolenia na pobyt i pracę). W takim przypadku cudzoziemiec będzie mógł legalnie wykonywać pracę na rzecz ww. pracodawcy w okresie oczekiwania na decyzję w sprawie zezwolenia.

Link do strony zawierającej szczegółowe dane (poniżej kod QR):

<https://wloclawek.praca.gov.pl/dla-pracodawcow-i-przedsiębiorcow/zatrudnianie-cudzoziemcow>



Powiatowy Urząd Pracy we Włocławku
ul. Kapitulna 24
Centrum Aktywizacji Zawodowej
Pośrednictwo pracy – stanowisko 11
tel. wew. 14, tel. komórkowy 507 218 415

Oświadczenie?
Tylko elektronicznie.
Klik, opłata i zwykle do
7 dni mamy decyzję!



Pośrednictwo pracy

Zatrudnianie cudzoziemców: zezwolenia na pracę sezonową

Praca sezonowa to praca wykonywana przez okres nie dłuższy niż 9 miesięcy w roku kalendarzowym, w sektorach: rolnictwo, ogrodnictwo, turystyka, w ramach działalności uznanych za sezonowe.

Procedura

Pracodawca składa wniosek o wydanie zezwolenia na pracę sezonową w PUP właściwym ze względu na swoją siedzibę lub miejsce stałego pobytu. We wniosku pracodawca określa, m.in. wysokość wynagrodzenia cudzoziemca, które nie będzie niższe od wynagrodzenia pracowników wykonujących w tym samym wymiarze czasu pracę porównywalnego rodzaju lub na porównywalnym stanowisku, wymiar czasu pracy albo liczbę godzin pracy w tygodniu lub miesiącu, datę wjazdu cudzoziemca na terytorium państw obszaru Schengen, oświadczenie podmiotu, że zapewnia cudzoziemcowi zakwaterowanie, albo że wedle jego wiedzy cudzoziemiec zapewnia sobie zakwaterowanie we własnym zakresie. Składając wniosek pracodawca dołącza również dowód dokonania wpłaty w wysokości 30 zł.

Różne ścieżki postępowania - w zależności od tego, czy cudzoziemiec jest już w Polsce, czy dopiero zamierza wjechać w celu pracy sezonowej

„Ścieżka krajowa”

- W sytuacji, gdy cudzoziemiec jest już w Polsce: PUP weryfikuje wniosek i wydaje zezwolenie albo odmawia jego wydania. Decyzja wydawana jest w ciągu 7 dni roboczych. Jeśli wymagane jest postępowanie wyjaśniające, decyzja wydawana jest do 30 dni.

„Ścieżka zagraniczna”

- W sytuacji, gdy cudzoziemiec będzie dopiero starał się o wjazd do Polski w celu pracy sezonowej, PUP weryfikuje wniosek i wpisuje go do ewidencji wniosków ws. pracy sezonowej lub odmawia wydania zezwolenia na pracę sezonową. Wpisując wniosek do ewidencji, PUP wydaje podmiotowi powierzającemu wykonywanie pracy cudzoziemcowi **zaświadczenie o wpisie wniosku** do ewidencji wniosków w sprawie pracy sezonowej;
- Podmiot powierzający wykonywanie pracy przekazuje cudzoziemcowi zaświadczenie o wpisie wniosku o wydanie zezwolenia na pracę sezonową do ewidencji wniosków w sprawie pracy sezonowej. Zaświadczenie to służy jako podstawa do wydania wizy w celu wykonywania pracy sezonowej lub w przypadku, gdy cudzoziemiec wjeżdża w ruchu bezwizowym, służy jako potwierdzenie celu wjazdu na terytorium RP;
- Po przyjeździe cudzoziemca pracodawca informuje PUP o tym fakcie, przedstawia kopię wymaganych stron paszportu cudzoziemca oraz podaje jego adres zamieszkania na terytorium RP. Po spełnieniu ww. obowiązku PUP wydaje zezwolenie na pracę sezonową. Wpis do ewidencji wniosków o wydanie zezwolenia na pracę sezonową jest ważny tylko 90 dni – jeżeli w tym okresie starosta nie otrzyma potwierdzenia, że cudzoziemiec podejmie pracę w późniejszym terminie, umorzy postępowanie w sprawie wydania zezwolenia na pracę sezonową.

*Pamiętaj o 90 dniach
ważności wpisu do
ewidencji - potem sprawa
się umorzy.*

Powiatowy Urząd Pracy we Włocławku
ul. Kapitulna 24
Centrum Aktywizacji Zawodowej
Pośrednictwo pracy – stanowisko 11
tel. wew. 14, tel. komórkowy 507 218 415



Pośrednictwo pracy

Zatrudnianie osób z niepełnosprawnością

Osoby bezrobotne w rozumieniu przepisów prawa mają równy dostęp do wszystkich usług urzędów pracy, niezależnie od tego, czy posiadają orzeczony stopień niepełnosprawności czy też nie. Jedynym warunkiem jest możliwość uzyskania statusu osoby bezrobotnej. W praktyce oznacza to, że przedsiębiorca może skorzystać z subsydiowania zatrudnienia lub zorganizowania stażu z Funduszu Pracy dla bezrobotnej osoby z niepełnosprawnością, na takich samych zasadach, jak w przypadku pozostałych osób bezrobotnych.

Część osób z niepełnosprawnością nie ma jednak możliwości uzyskania statusu bezrobotnego (najczęściej z powodu pobierania świadczeń, np. renty z tytułu niezdolności do pracy). Mogą się one zarejestrować w urzędzie pracy jako **osoby poszukujące pracy**. Choć zakres pomocy aktywizacyjnej dla tej grupy jest nieco inny, to jednak dzięki działaniom z Państwowego Funduszu Rehabilitacji Osób Niepełnosprawnych (PFRON) wspierane są działania również wobec tych osób. W takim przypadku część form pomocy realizuje PUP (staże, szkolenia), a część wyspecjalizowane jednostki Ośrodków Pomocy Społecznej (OPS) w MOPR i PCPR. Zatem w przypadku planu zatrudnienia osoby z niepełnosprawnością, figurującej w PUP jako osoba poszukująca pracy, informacje o subsydiach można uzyskać w Dziale Wsparcia Społecznego - Sekcja Rehabilitacji Zawodowej i Społecznej Osób Niepełnosprawnych MOPR we Włocławku, ul. Ogniowa 8/10, tel. (54) 423 23 00 oraz w Powiatowym Centrum Pomocy Rodzinie we Włocławku, ul. Stodólna 68, tel. (54) 230 46 29.

Reasumując, pracodawca planujący zatrudnić osobę z niepełnosprawnością może ubiegać się przede wszystkim o:

- zwrot kosztów przystosowania stanowiska pracy dla osoby z niepełnosprawnością,
- zwrot kosztów wyposażenia stanowiska pracy osoby z niepełnosprawnością,
- zwrot kosztów zatrudnienia pracownika pomagającego w pracy pracownikowi z niepełnosprawnością,
- organizację stażu,
- szkolenia dla osób z niepełnosprawnością.

Źródło finansowania i instytucja, do której wnioskuje się o wsparcie powyższych działań, zależy od statusu osoby niepełnosprawnej w PUP (tj. statusu os. bezrobotnej lub poszukującej pracy).

Zatrudniając osoby z niepełnosprawnością można uzyskać z Państwowego Funduszu Rehabilitacji Osób Niepełnosprawnych miesięczne dofinansowanie do wynagrodzeń osób z niepełnosprawnością oraz zwolnienia z wpłat na PFRON.

Kontakt w sprawie systemu obsługi dofinansowań: **Kujawsko-Pomorski oddział PFRON w Toruniu**, ul. Szosa Chełmińska 30, tel. (56) 68 14 412, (56) 68 14 407 lub na adres e-mail: torun@pfron.org.pl.

Wszystkie uprawnienia wynikają z przepisów ustawy z dnia 27 sierpnia 1997 roku o rehabilitacji zawodowej i społecznej oraz zatrudnianiu osób z niepełnosprawnością (Dz.U. 2025 poz. 913).

Osoby z ograniczeniami zdrowotnymi często okazują się pracownikami bardzo zaangażowanymi, oddanymi pracy, a ich kwalifikacje czasami są wyższe od osób zdrowych, wykonujących podobne zadania w miejscu pracy. Decydując się na zatrudnienie osoby z niepełnosprawnością należy zwrócić uwagę: czy schorzenie umożliwi kandydatowi pracę na oferowanym stanowisku oraz czy istnieje możliwość dostosowania miejsca pracy do potrzeb osoby (np. przy ograniczeniach ruchowych).

Link oraz kod QR do danych nt. zatrudniania osób z niepełnosprawnością:

<https://wloclawek.praca.gov.pl/dla-pracodawcow-i-przedsiębiorcow/zatrudnianie-niepełnosprawnych>



Powiatowy Urząd Pracy we Włocławku
ul. Kapitulna 24
Centrum Aktywizacji Zawodowej

Chcesz zatrudnić osoby kompetentne - status nie wyklucza dostępu do naszych usług.



Nowy pracownik

Obowiązki pracodawcy (1)

Od 2025 roku pracodawcy muszą nie tylko przestrzegać klasycznych zasad zatrudniania, ale też stosować się do nowych regulacji wynikających z **ustawy o rynku pracy i służbach zatrudnienia**. Poniżej zebraliśmy w jednym miejscu wszystkie kluczowe obowiązki, uporządkowane tematycznie – tak, aby ułatwić zrozumienie i stosowanie przepisów w praktyce.

Szkolenia BHP

☞ **obowiązek nie tylko dla zatrudniających na etat**

Pracodawca nie może dopuścić pracownika ani stażysty do wykonywania obowiązków bez wcześniejszego szkolenia z zakresu BHP. Szkolenie obejmuje instruktaż ogólny oraz – w razie potrzeby – szkolenie stanowiskowe. Zwolnienie ze szkolenia jest możliwe tylko w wyjątkowych sytuacjach, np.: powrót na to samo stanowisko w ciągu 30 dni, umowa zlecenie lub o dzieło bez ryzyka dla zdrowia i życia, pomoc członka rodziny w jednoosobowej działalności.

Badania lekarskie

☞ **nie tylko dla pracowników etatowych**

Zatrudnienie pracownika lub stażysty jest możliwe wyłącznie po dostarczeniu aktualnego orzeczenia lekarskiego o braku przeciwwskazań do pracy. Badania przeprowadza się na podstawie wydanego skierowania od pracodawcy i na jego koszt. Od 2025 r. obowiązek ten obejmuje także osoby skierowane na staże, pracowników wykonujących pracę zdalną (ocena ryzyka adekwatna do stanowiska).

Zgłoszenie pracownika

☞ **w 7 dni i online**

Pracodawca musi zgłosić nowego pracownika do ZUS maksymalnie w ciągu 7 dni od daty rozpoczęcia pracy. Zgłoszenie obejmuje: ubezpieczenia społeczne (emerytalne, rentowe, wypadkowe, chorobowe), ubezpieczenie zdrowotne, Fundusz Pracy i FGŚP. Od 2025 roku: wszystkie zgłoszenia są realizowane wyłącznie elektronicznie (np. przez PUE ZUS), obowiązek FP dotyczy również części umów cywilnoprawnych – np. zleceń, jeśli podstawa przekracza minimalne wynagrodzenie.

W przypadku zatrudnienia obywatela Ukrainy wymagane jest także zgłoszenie tego faktu w terminie 7 dni od zawarcia umowy o pracę. Takiego powiadomienia dokonuje się poprzez stronę www.praca.gov.pl

Wynagrodzenia, podatki i ulgi

Pracodawca odpowiada za prowadzenie ewidencji, naliczanie wynagrodzeń oraz odprowadzanie składek ZUS, zaliczek na podatek dochodowy (PIT) oraz dodatkowo obowiązujących ulg: zerowy PIT dla pracowników do 26. roku życia (do określonego limitu przychodów), od 2025 r. nowa ulga podatkowa – m.in. dla osób objętych programem „Aktywny rodzic”.

*BHP i badania zanim
ktoś zacznie pracę –
to po prostu tzw.
„must have”!*

**Zapraszamy do Centrum Aktywizacji Zawodowej
w siedzibie Powiatowego Urzędu Pracy we Włocławku
przy ul. Kapitulnej 24
oraz do Filii PUP w Kowalu przy ul. Piwnej 24
i Lubrańcu przy ul. Brzeskiej 49**



Nowy pracownik

Obowiązki pracodawcy (2)

Nowe obowiązki od 1 czerwca 2025 r. – zmiany wynikające z ustawy o rynku pracy

Zgłaszanie ofert pracy przez ePraca

Minister właściwy do spraw pracy prowadzi bazę ofert pracy, zwaną „ePraca”. Zgodnie z art. 83 ust. 2 oferty pracy do ePracy obowiązkowo zgłaszają konkretne podmioty (poza wyjątkami wskazanymi w art. 83. ust. 3), o których mowa w art. 4 ustawy z dnia 6 września 2001 r. o dostępie do informacji publicznej. Są to: władze publiczne oraz inne podmioty wykonujące zadania publiczne, w szczególności: 1) organy władzy publicznej; 2) organy samorządów gospodarczych i zawodowych; 3) podmioty reprezentujące zgodnie z odrębnymi przepisami Skarb Państwa; 4) podmioty reprezentujące państwo osoby prawne albo osoby prawne samorządu terytorialnego oraz podmioty reprezentujące inne państwowe jednostki organizacyjne albo jednostki organizacyjne samorządu terytorialnego; 5) podmioty reprezentujące inne osoby lub jednostki organizacyjne, które wykonują zadania publiczne lub dysponują majątkiem publicznym, oraz osoby prawne, w których Skarb Państwa, jednostki samorządu terytorialnego lub samorządu gospodarczego albo zawodowego mają pozycję dominującą w rozumieniu przepisów o ochronie konkurencji i konsumentów.

Korzyści systemu ePraca dla pracodawców: możliwość dopasowania ofert do CV kandydatów, obsługa online przez praca.gov.pl, zgłoszenie do wielu urzędów jednocześnie z możliwością wskazania urzędu „wiodącego”.

Zwolnienia monitorowane – obowiązek uzgodnień z PUP

Przy planowanych zwolnieniach grupowych (min. 50 osób w ciągu 3 miesięcy) pracodawca musi: skonsultować się z Powiatowym Urzędem Pracy, uzgodnić zakres wsparcia dla zwalnianych pracowników (także osób z niepełnosprawnością).

Tabela: Podsumowanie dla pracodawców: aktualny stan prawny

Obszar	Zakres obowiązywania od 2025 r.
Szkolenia BHP	Oprócz osób zatrudnionych, obowiązkiem objęci są również stażyści i część zleceniobiorców
Badania lekarskie	Obowiązkowe przed rozpoczęciem pracy, rozszerzone o pracowników zdalnych i stażystów
Zgłoszenia do ZUS	W terminie 7 dni i wyłącznie elektronicznie
Fundusz Pracy - składki	Nie tylko od umowy o pracę, ale także od części umów cywilnoprawnych, np. zleceń
Oferty pracy	Obowiązkowe zgłoszenie ofert pracy na platformę ePraca przez podmioty wskazane w art. 83 ust. 2 ustawy o rynku pracy (...)
Zwolnienie grupowe	Wymaga zgłoszenia i uzgodnienia zakresu pomocy z PUP

Proces mądry jest krótszy od instrukcji.

**Zapraszamy do Centrum Aktywizacji Zawodowej
w siedzibie Powiatowego Urzędu Pracy we Włocławku
przy ul. Kapitulnej 24
oraz Filii PUP w Kowalu przy ul. Pivnej 24
i Lubrańcu przy ul. Brzeskiej 49**



Formy zatrudnienia

Rodzaje umów o pracę

Przyjęcie pracownika związane jest z wyborem formy umowy, na podstawie której zostanie on zatrudniony. Pracodawca ma do wyboru następujące warianty:

1. Umowa o pracę:

- ✓ na czas nieokreślony (jest to umowa bez określonej daty jej wygaśnięcia),
- ✓ na czas określony (taka umowa o pracę między tym samym pracownikiem i pracodawcą może być zawierana maksymalnie 3 razy przez 33 miesiące; kolejna umowa musi być już umową na czas nieokreślony), **w tym:**
- ✓ umowa na zastępstwo (ten rodzaj umowy stosuje się w przypadku, gdy pracodawca chce zastąpić pracownika nieobecnego z przyczyn usprawiedliwionych). Powinna dotyczyć tego samego rodzaju pracy i stanowiska, co umowa o pracę nieobecnego pracownika. W przeciwieństwie do umowy o pracę na czas określony, może być zawierana więcej niż 3 razy i dłużej niż przez 33 miesiące. Nie przekształca się ona automatycznie w umowę o pracę na czas nieokreślony,
- ✓ na okres próbny (taka umowa ma na celu zweryfikowanie umiejętności pracownika i może być zawarta maksymalnie na 3 miesiące i tylko jeden raz – u jednego pracodawcy). To drugie ograniczenie nie obowiązuje, gdy kolejna umowa o pracę na okres próbny dotyczy innego stanowiska.

Umowę o pracę na okres próbny zawiera się na okres nieprzekraczający:

- 1 miesiąca – w przypadku zamiaru zawarcia umowy o pracę na czas określony krótszy niż 6 miesięcy;
- 2 miesięcy – w przypadku zamiaru zawarcia umowy o pracę na czas określony wynoszący co najmniej 6 miesięcy i krótszy niż 12 miesięcy.

Strony mogą jednokrotnie wydłużyć te okresy w umowie o pracę, nie więcej jednak niż o 1 miesiąc, jeżeli jest to uzasadnione rodzajem pracy.

Umowy na okres próbny nie można zawrzeć z młodocianym, wyjątkiem jest możliwość zatrudnienia młodocianego przy wykonywaniu lekkiej pracy.

2. Umowy cywilnoprawne:

- ✓ umowa zlecenie (zleceniodawca zleca wykonanie określonych czynności, minimalna stawka godzinowa jest regulowana prawem, istnieje obowiązek odprowadzania składek na ubezpieczenia społeczne i zdrowotne),
- ✓ umowa o dzieło (przyjmujący zamówienie zobowiązuje się do wykonania oznaczonego dzieła, a zamawiający do zapłaty wynagrodzenia; umowa o dzieło jest tzw. umową rezultatu – oznacza to, że ma ona zmierzać do osiągnięcia określonego efektu).

Uwaga!

Jeżeli z umowy wynika, że pracownik zobowiązuje się do wykonywania pracy określonego rodzaju na rzecz pracodawcy oraz pod jego kierownictwem, a także w miejscu i czasie wyznaczonym przez pracodawcę, a pracodawca zobowiązuje się do zatrudniania pracownika za wynagrodzeniem, wówczas mamy do czynienia z zatrudnieniem na podstawie stosunku pracy, bez względu na nazwę zawartej przez strony umowy. **Wynika to z art. 22 Kodeksu Pracy.** Z powyższego względu należy dobrze rozważyć rodzaj umowy w kontekście planowanego zatrudnienia. Właściwie dobrana umowa pozwoli pracodawcy czy też zleceniodawcy na uniknięcie kłopotów w przypadku kontroli Państwowej Inspekcji Pracy.

**Zapraszamy do
Powiatowego Urzędu Pracy
we Włocławku
przy ul. Kapitulnej 24**

Umiejętności to waluta;
płacisz nimi za
przyszłość.



Inne działania PUP

Analizy, strategie, porozumienia

Warto zwrócić uwagę na możliwość współpracy związanej z planowaniem, programowaniem działań, wynikających z aktualnych analiz. Diagnoza rynku często stanowi uzasadnienie do zawierania porozumień, zwłaszcza z instytucjami rynku pracy.

PUP cyklicznie opracowuje lub uczestniczy w przygotowaniu badań diagnozujących lokalny rynek pracy, co z kolei przekłada się na programy działań zakładające m.in. współpracę instytucjonalną, w tym z pracodawcami.

1. Barometr zawodów jako przykład analityczny.

Barometr zawodów to jednoroczna prognoza kształtowania się podaży oraz popytu na pracę, w tym zapotrzebowania na pracowników. Barometr dzieli zawody na trzy grupy: deficytowe (liczba wolnych miejsc pracy jest większa niż liczba osób zainteresowanych podjęciem pracy i spełniających wymagania pracodawców), zrównoważone (liczba wolnych miejsc pracy jest zbliżona do liczby osób zainteresowanych podjęciem pracy i spełniających wymagania pracodawców), nadwyżkowe (liczba wolnych miejsc jest mniejsza niż liczba osób zainteresowanych podjęciem pracy i spełniających wymagania pracodawców).

2. Badanie „Potencjał zatrudnieniowy przedsiębiorstw”.

To autorskie badanie PUP we Włocławku. Jego zadaniem jest coroczna diagnoza sytuacji na lokalnym rynku pracy. Odnosi się ona m.in. do planów zatrudnieniowych firm, zapotrzebowania na konkretne kompetencje, zainteresowania podmiotów gospodarczych współpracą z urzędem, opinii na temat zatrudnienia cudzoziemców czy też wpływu sytuacji ekonomicznej na funkcjonowanie firm. Badania obejmują każdorazowo ok. 300 przedsiębiorstw, co jest znaczącą próbą badawczą. Wyniki pozwalają na oszacowanie co czeka rynek pracy w kolejnym roku, w zakresie fluktuacji bezrobocia czy predylekcji pracodawców do współpracy z PUP.

3. Programy promocji zatrudnienia i aktywizacji lokalnego rynku pracy.

W oparciu o badania, analizy oraz obowiązujące przepisy, PUP opracowuje plany działań. Przykładem może być plan szkoleń przygotowywany na dany rok kalendarzowy czy też plan rocznych wydatków na aktywne formy wsparcia osób bezrobotnych. Planem kilkuletnim jest „Program promocji zatrudnienia i aktywizacji lokalnego rynku pracy”.

Ten dokument ukierunkowuje działania urzędu, wyznacza kurs postępowania czy też modernizacji tej instytucji. Relacje z pracodawcami mają istotny wpływ na konstruowanie tego programu. Jego istota sprowadza się bowiem do tego, żeby maksymalnie rozszerzać współpracę instytucjonalną, w tym zwłaszcza relacje z przedsiębiorcami. Program zakłada otwartość PUP na inicjatywy oraz porozumienia ze strony wszelkich podmiotów rynku pracy.

Link do raportu z badania rynku pracy, prowadzonego przez PUP:

<https://wloclawek.praca.gov.pl/documents/d/powiatowy-urzad-pracy-we-wloclawku/raport-z-badania-w-2024-r-potencjal-zatrudnieniowy-przedsiębiorstw-pdf-1>

Miękkie kompetencje
niosą twarde wyniki.

**Zapraszamy do Centrum Aktywizacji Zawodowej
w siedzibie Powiatowego Urzędu Pracy we Włocławku
przy ul. Kapitulnej 24
oraz Filii PUP w Kowalu przy ul. Piwnej 24
i Lubrańcu przy ul. Brzeskiej 49**



FINANSOWE FORMY WSPARCIA



Źródła finansowania

Subsydiowane formy zatrudnienia

Fundusz Pracy jest państwowym funduszem celowym, którego dysponentem jest Minister Rodziny, Pracy i Polityki Społecznej. Jest źródłem finansowania instrumentów i usług rynku pracy służących realizacji zadań państwa w zakresie promocji zatrudnienia, łagodzenia skutków bezrobocia oraz aktywizacji zawodowej.

Z Funduszu Pracy finansowane są świadczenia obligatoryjne, takie jak zasiłki dla bezrobotnych, stypendia stażowe i szkoleniowe oraz dodatki aktywizacyjne. Dofinansowywane są także koszty kształcenia zawodowego i kształcenia ustawicznego. Instytucje realizujące zadania finansowane z Funduszu Pracy otrzymują dofinansowanie ponoszonych kosztów o charakterze wspierającym i administracyjnym.

Europejski Fundusz Społeczny Plus (EFS+) jest głównym instrumentem Unii Europejskiej (UE) służącym inwestowaniu w ludzi. Dzięki budżetowi na lata 2021–2027 w wysokości niemal 99,3 mld euro EFS+ wspiera unijną politykę społeczną w dziedzinie zatrudnienia, edukacji i rozwoju umiejętności, a także reformy strukturalne w tych obszarach.

Głównym zadaniem w ramach polityki spójności **EFS+** jest wspieranie spójności gospodarczej, terytorialnej i społecznej w UE – zmniejszając dysproporcje między państwami członkowskimi i regionami. **EFS+** łączy w sobie cztery instrumenty finansowania, które funkcjonowały oddzielnie w latach: 2014–2020. Są to: Europejski Fundusz Społeczny (EFS), Europejski Fundusz Pomocy Najbardziej Potrzebującym (FEAD), Inicjatywę na rzecz zatrudnienia ludzi młodych oraz program Unii Europejskiej na rzecz zatrudnienia i innowacji społecznych (EaSI).

Jest także jednym z fundamentów odbudowy społeczno-gospodarczej Unii po pandemii koronawirusa, która spowodowała odwrócenie tendencji wzrostowych w zakresie udziału w rynku pracy, naraziła systemy edukacyjne i zdrowotne na szereg wyzwań oraz zwiększyła nierówności.

Dla województwa kujawsko-pomorskiego został uruchomiony program regionalny: **Fundusze Europejskie dla Kujaw i Pomorza (FEKP) 2021-2027**, który jest realizowany w ramach Europejskiego Funduszu Społecznego Plus (EFS+). Wartość programu dla naszego województwa to ponad 2 mld euro.

Głównym celem programu jest:

- wzmocnienie i efektywne wykorzystanie potencjału gospodarczego i społecznego regionu,
- sprzyjanie zintegrowanemu, zrównoważonemu i inteligentnemu rozwojowi województwa kujawsko-pomorskiego, w tym ukierunkowanie na wysoką jakość życia i bezpieczeństwo jego mieszkańców.

*Subsydium się kończy
– dobra współpraca
zostaje.*

Powiatowy Urząd Pracy we Włocławku
ul. Kapitulna 24
Wieloosobowe stanowisko ds. projektów, pokój 19
Dział Rozwoju Rynku Pracy
pokoje: 11, 18



Formy aktywizacji

Staż

Staż jest to nabywanie przez osobę bezrobotną wiedzy i praktycznych umiejętności zawodowych oraz zdobycie doświadczenia zawodowego w rzeczywistych warunkach pracy, poprzez wykonywanie zadań w miejscu pracy bez nawiązania stosunku pracy z pracodawcą, ale w ramach trójstronnej umowy, która wiąże PUP, Pracodawcę-Organizatora stażu oraz osobę bezrobotną. Bezrobotnemu w okresie odbywania stażu przysługuje stypendium w wysokości 160% kwoty zasiłku dla bezrobotnych. Na staż mogą być skierowane osoby zarejestrowane w urzędzie pracy jako bezrobotne. W specyficznych sytuacjach dopuszczalne jest skierowanie na staż osoby ze statusem: poszukujący pracy. Dotyczy to osób niepełnosprawnych, dla których staż jest finansowany ze środków PFRON.

Kto może skorzystać?

Oprócz tego, że beneficjentem jest osoba bezrobotna, to znaczącą korzyść odnosi organizator stażu, który przez okres realizacji tej formy wsparcia nie ponosi kosztów związanych z zatrudnieniem osoby skierowanej do odbycia stażu. Organizatorem stażu może być:

- ✓ pracodawca,
- ✓ przedsiębiorca niezatrudniający pracownika,
- ✓ podmiot ekonomii społecznej,
- ✓ rolnicza spółdzielnia produkcyjna,
- ✓ pełnoletnia osoba fizyczna, zamieszkująca i prowadząca osobiście i na własny rachunek działalność w zakresie produkcji roślinnej lub zwierzęcej.

Jakie są warunki umowy?

Staż może być zorganizowany na okres nie krótszy niż 3 miesiące i nie dłuższy niż 6 miesięcy BEZ WZGLĘDU NA WIEK. Może odbywać się w formie stacjonarnej, zdalnej lub hybrydowej. Okres odbywania stażu jest zależny od środków finansowych, jakimi w danym momencie dysponuje PUP.

WAŻNE!!!

- ✓ koszt badań lekarskich poprzedzających podjęcie stażu ponosi Organizator stażu,
- ✓ bezrobotny nie może odbywać stażu u tego samego Organizatora, u którego wcześniej odbywał staż, był zatrudniony jako młodociany pracownik lub wykonywał inną pracę zarobkową, jeżeli od dnia zakończenia poprzedniego stażu, zatrudnienia lub wykonywania innej pracy zarobkowej nie upłynęły co najmniej 24 miesiące,
- ✓ łączny okres staży realizowanych przez bezrobotnego u tego samego Organizatora nie może przekroczyć 12 miesięcy,
- ✓ czas realizacji programu stażu przez bezrobotnego odbywającego staż nie może przekraczać 8 godzin na dobę i przeciętnie 40 godzin w pięciodniowym tygodniu pracy. Czas realizacji programu stażu bezrobotnego będącego osobą niepełnosprawną zaliczoną do znacznego lub umiarkowanego stopnia niepełnosprawności nie może przekraczać 7 godzin na dobę i 35 godzin w tygodniu. Czas realizacji programu stażu przez bezrobotnego odbywającego staż nie może być krótszy niż 20 godzin w przeciętnie pięciodniowym tygodniu pracy.

PUP zawierając umowę z pracodawcą (organizatorem stażu) i bezrobotnym, wskazuje potrzebę zatrudnienia stażysty po ukończeniu tej formy pomocy. Taka formuła daje kandydatom możliwość zatrudnienia po odbyciu stażu i czyni ofertę pracodawcy bardziej atrakcyjną. W tym modelu działania firma kształtuje od podstaw kompetencje swojego przyszłego pracownika.

Informacje i wzory dokumentów można znaleźć na stronie PUP: <https://wloclawek.praca.gov.pl/dla-pracodawcow-i-przedsiębiorcow/podnoszenie-kompetencji-i-kwalifikacji-pracowników-i-kandydatów-do-pracy/staze>



Informacje nt. organizacji stażu:
Dział Rozwoju Rynku Pracy
(komórka staży – pokój 20)
PUP we Włocławku
ul. Kapitulna 24

Wymagaj tego,
 co zmierzysz.



Formy aktywizacji

Nowość: staż zakończony potwierdzeniem umiejętności

Staż może być zakończony potwierdzeniem nabycia wiedzy lub umiejętności przeprowadzonym przez uprawnioną do tego instytucję, a program stażu dostosowany jest do wymagań potwierdzenia nabycia wiedzy i umiejętności. Są dwa rodzaje takiego stażu:

- ✓ staż zakończony egzaminem zawodowym, przeprowadzonym przez okręgową komisję egzaminacyjną gdzie uczestnik stażu, który zdał egzamin zawodowy, otrzymuje certyfikat kwalifikacji zawodowej,
- ✓ staż zakończony egzaminem czeladniczym, przeprowadzonym przez komisje egzaminacyjne izb rzemieślniczych, gdzie uczestnik stażu, który zdał egzamin czeladniczy, otrzymuje świadectwo czeladnicze, a opiekun stażysty musi posiadać kwalifikacje instruktora praktycznej nauki zawodu.

Celem takiego stażu jest uzyskanie przez bezrobotnego nowych kwalifikacji lub umiejętności, poprzez praktyczne wykonywanie zadań zawodowych na stanowisku pracy, u konkretnego pracodawcy.

Uczestnikowi stażu przysługuje:

- praktyka i nauka teorii, realizowana według programu ustalonego przez pracodawcę, instytucję szkoleniową i urząd pracy,
- wsparcie opiekuna wyznaczonego przez pracodawcę,
- przeszkolenie bhp, posiłki regeneracyjne i ubranie robocze należne pracownikom,
- 2 dni wolne za każde 30 dni odbywania stażu,
- ubezpieczenie emerytalne, rentowe i wypadkowe (od stypendium wypłacanego przez PUP),
- co miesiąc stypendium równe 160% zasiłku dla bezrobotnych.

Jakie podmioty mogą skorzystać z organizacji stażu?

- ✓ pracodawca,
- ✓ przedsiębiorca niezatrudniający pracownika,
- ✓ podmiot ekonomii społecznej,
- ✓ rolnicza spółdzielnia produkcyjna,
- ✓ pełnoletnia osoba fizyczna, zamieszkująca i prowadząca osobiście i na własny rachunek działalność w zakresie produkcji roślinnej lub zwierzęcej.

Jakie są warunki umowy?

Staż może być zorganizowany na okres nie krótszy niż 3 miesiące i nie dłuższy niż 12 miesięcy BEZ WZGLĘDU NA WIEK. Organizatorowi stażu przysługuje premia po zakończeniu stażu jeżeli bezrobotny uzyskał w terminie 12 miesięcy od ukończenia stażu dokument potwierdzający nabycie wiedzy i umiejętności.

Jaki jest cel pomocy?

- ✓ umożliwienie osobom zdobycie kwalifikacji zawodowych lub umiejętności,
- ✓ uzupełnienie braków kadrowych pracodawców,
- ✓ przygotowanie osób do zatrudnienia.

Staż + egzamin =
uprawnienie!
Kandydat wchodzi na
wyższy poziom!



**W sprawie organizacji stażu zapraszamy do
Działu Rozwoju Rynku Pracy
(komórka staży – pokój 20)
w siedzibie Powiatowego Urzędu Pracy we Włocławku
przy ul. Kapitulnej 24**

Subsydiowanie zatrudnienia

Refundacja kosztów stanowiska pracy

W ramach finansowania działań firm zmierzających do tworzenia miejsc pracy, możliwe jest refundowanie kosztów wyposażenia lub doposażenia stanowiska, na którym będzie zatrudniona osoba bezrobotna lub poszukująca pracy.

Kto może skorzystać?

Podmiot, który:

- ✓ prowadzi działalność gospodarczą przez okres nie krótszy niż 6 miesięcy,
- ✓ nie ma zaległości w wypłacaniu w terminie wynagrodzeń pracownikom,
- ✓ nie zalega z opłacaniem składek ZUS, podatków do Urzędu Skarbowego i innych danin publicznych,
- ✓ nie zmniejszył w okresie ostatnich 6 miesięcy przed dniem złożenia wniosku wymiaru czasu pracy i stanu zatrudnienia pracowników, z przyczyn dotyczących zakładu pracy, a w przypadku zmniejszenia wymiaru czasu pracy lub stanu zatrudnienia z innych przyczyn – uzupełnił wymiar czasu pracy lub stan zatrudnienia;
- ✓ nie znajduje się w trudnej sytuacji ekonomicznej,
- ✓ nie jest w stanie likwidacji.

Jakie są warunki umowy?

- ✓ utrzymanie stanowiska pracy utworzonego w związku z przyznaną refundacją przez okres co najmniej 18 miesięcy w przypadku refundacji większej niż 4 – krotność, ale nie większej niż 6-krotność przeciętnego wynagrodzenie,
- ✓ utrzymanie stanowiska pracy w przypadku przyznania refundacji w kwocie nie większej niż 4-krotność przeciętnego wynagrodzenia – co najmniej przez 12 miesięcy,
- ✓ zatrudnienie skierowanej osoby bezrobotnej na wyposażonym lub doposażonym stanowisku pracy w pełnym wymiarze czasu,
- ✓ wypłacanie wynagrodzenia zatrudnionemu pracownikowi w kwocie nie mniejszej niż minimalne wynagrodzenie.

Jaki jest cel pomocy?

- ✓ wsparcie zatrudnienia osób bezrobotnych bez względu na wiek,
- ✓ uzyskanie refundacji części kosztów wyposażenia lub doposażenia stanowiska pracy – od 4-krotności do 6-krotności przeciętnego wynagrodzenia (obowiązującego na dzień podpisania umowy).

Omawiana forma wsparcia jest istotna zarówno dla osoby bezrobotnej, jak i dla pracodawcy. Kandydat skierowany przez PUP może liczyć na zatrudnienie w ramach umowy o pracę na co najmniej 12 lub 18 miesięcy, a pracodawca zyskuje osobę do zatrudnienia i możliwość zakupu niezbędnych urządzeń wykorzystywanych na danym stanowisku pracy. Pozwala to na unowocześnienie wyposażenia firmy. Informacje i wzory dokumentów można znaleźć na stronie PUP.

Link i kod QR (poniżej) do strony PUP: <https://wloclawek.praca.gov.pl/dla-pracodawcow-i-przedsiębiorców/wsparcie-tworzenia-miejsc-pracy>



Powiatowy Urząd Pracy we Włocławku
ul. Kapitulna 24
Dział Rozwoju Rynku Pracy
I piętro, pokój 11

*Dotacja to paliwo.
Kierownicę trzymasz Ty.*



Subsydiowanie zatrudnienia

Prace interwencyjne

Prace interwencyjne to forma pomocy, która łączy interesy obu stron rynku pracy. Pracodawcy zyskują wsparcie finansowe w kosztach zatrudnienia, a osoby bezrobotne – szansę na powrót do aktywności zawodowej. To praktyczny instrument, dzięki któremu łatwiej stworzyć i utrzymać miejsca pracy. Pomoc ta jest świadczona z uwzględnieniem indywidualnych potrzeb osób i pracodawców. Program ten stanowi istotne narzędzie publicznych służb zatrudnienia w walce z bezrobociem i promowaniu stabilnego zatrudnienia.

Kto może skorzystać z tej formy pomocy?

- pracodawca będący jednostką organizacyjną posiadającą osobowość prawną,
- osoba fizyczna prowadząca działalność gospodarczą,
- podmiot, który nie zalega z opłacaniem składek ZUS, KRUS, podatków i innych zobowiązań publicznoprawnych, oraz nie był karany za przestępstwa gospodarcze.

Kluczowe informacje oraz warunki umowy

- pracodawca składa wniosek do PUP, a pomoc udzielana jest w ramach **pomocy de minimis**,
- umowa zawierana z PUP jasno określa zobowiązania obu stron; okres trwania umowy: od 3 do 12 miesięcy,
- obowiązek zatrudnienia skierowanej osoby bezrobotnej w pełnym wymiarze czasu na podstawie umowy o pracę za wynagrodzeniem nie mniejszym niż minimalne,
- pracodawca może rozwiązać umowę o pracę w przypadku naruszenia przez pracownika obowiązków pracowniczych,
- pracodawcy przysługuje comiesięczna refundacja - przez okres na jaki została zawarta umowa - kosztów wynagrodzenia i składek na ubezpieczenie społeczne (kwota uprzednio uzgodniona nieprzekraczająca jednak połowy minimalnego wynagrodzenia za pracę),
- po okresie refundacji wymagane jest dalsze zatrudnienie,
- niewywiązanie się z warunków umowy (np. przedwczesne zakończenie zatrudnienia, odmowa przyjęcia skierowanego bezrobotnego) oznacza konieczność zwrotu otrzymanej pomocy wraz z odsetkami.

Jaki jest cel pomocy?

- ✓ wsparcie zatrudnienia osób bezrobotnych bez względu na wiek,
- ✓ zatrudnienie na dowolnym stanowisku,
- ✓ zmniejszenie kosztów utrzymania pracownika.

Informacje i wzory dokumentów można znaleźć na stronie PUP:

<https://wloclawek.praca.gov.pl/dla-pracodawcow-i-przedsiębiorcow/wsparcie-tworzenia-miejsc-pracy/prace-interwencyjne>



Informacje
o subsydiowaniu zatrudnienia:
Dział Rozwoju Rynku Pracy
Powiatowego Urzędu Pracy we Włocławku
ul. Kapitulna 24, I piętro, pokój 18

Nowe stanowiska pracy?
Od tego właśnie jest
urząd pracy!



Subsydiowanie zatrudnienia

Wsparcie zatrudnienia osób 50+ oraz osób 60/65+

Dofinansowanie wynagrodzenia za zatrudnienie skierowanego bezrobotnego, który ukończył 50 rok życia, a nie ukończył 60 lat – w przypadku kobiety lub 65 lat – w przypadku mężczyzny

Dofinansowanie dla pracodawcy lub przedsiębiorcy przysługuje za zatrudnienie skierowanego bezrobotnego, jeżeli bezrobotny:

- ukończył 50 rok życia, a nie ukończył 60 lat – w przypadku kobiety lub 65 lat – w przypadku mężczyzny,
- nie był zatrudniony lub nie wykonywał innej pracy zarobkowej u tego pracodawcy, bezpośrednio przed zarejestrowaniem jako bezrobotny.

Warunki dofinansowania:

- kwota nie wyższa niż połowa minimalnego wynagrodzenia za pracę,
- okres 12 miesięcy,
- po 12 miesiącach dofinansowania należy zatrudnić osobę na kolejne 6 miesięcy.

Dofinansowanie wynagrodzenia za zatrudnienie skierowanego poszukującego pracy, który ukończył 60 lat – w przypadku kobiety lub 65 lat – w przypadku mężczyzny (emeryci)

Dofinansowanie dla pracodawcy lub przedsiębiorcy przysługuje za zatrudnienie skierowanego poszukującego pracy, jeżeli poszukujący pracy:

- ukończył 60 lat – w przypadku kobiety lub 65 lat – w przypadku mężczyzny,
- nie był zatrudniony lub nie wykonywał innej pracy zarobkowej u tego pracodawcy bezpośrednio przed zarejestrowaniem jako poszukujący pracy.

Warunki dofinansowania:

- kwota nie wyższa niż połowa minimalnego wynagrodzenia za pracę,
- umowa na okres do 12 miesięcy,
- dofinansowanie co drugi miesiąc,
- dofinansowanie na 1 miesiąc z tym, że może być przyznane wielokrotnie w okresie obowiązywania umowy,
- za każdy miesiąc dofinansowanego zatrudnienia istnieje obowiązek zatrudnienia w kolejnym miesiącu na własny koszt.

Informacje i wzory dokumentów można znaleźć na stronie PUP:

<https://wloclawek.praca.gov.pl/dla-pracodawcow-i-przedsiębiorcow/wsparcie-tworzenia-miejsc-pracy/dofinansowanie-wynagrodzenia-za-zatrudnienie-bezrobotnego-w-wieku-50->



**Organizacja subsydiowania zatrudnienia:
Dział Rozwoju Rynku Pracy
PUP we Włocławku
ul. Kapitulna 24, I piętro, pokój 18**

Senior w firmie? Lata praktyki to akcelerator dla młodych zespołów!



Krajowy Fundusz Szkoleniowy

Podnoszenie kompetencji pracowników i przedsiębiorcy

Krajowy Fundusz Szkoleniowy (KFS) stanowi specyficzną kategorię działania PUP, ponieważ w ogóle nie dotyczy osób bezrobotnych. Można powiedzieć, że jest to ciekawy przykład działań, które m.in. zapobiegają bezrobociu (profilaktyka bezrobocia).

Podstawowym celem KFS jest umożliwienie przedsiębiorcy zaplanowania i dofinansowania rozwoju kompetencyjnego zatrudnionej kadry, a także własnych umiejętności. Podwyższanie kwalifikacji przez pracowników, zgodnie z potrzebami firmy, powoduje wzmocnienie ich pozycji w zakładzie pracy. Kluczowym zasobem dla każdego pracodawcy jest bowiem wykształcony personel. Natomiast w przypadku utraty aktualnego zatrudnienia przez absolwenta kursu finansowanego z KFS, szkolenie takie czyni osobę bardziej konkurencyjną na rynku pracy.

Jakie są uwarunkowania korzystania z KFS?

Pomoc jest przyznawana na podstawie listy priorytetów. Każdego roku minister ds. pracy wskazuje priorytety wydatkowania Krajowego Funduszu Szkoleniowego. PUP ma możliwość zgłoszenia do WUP na kolejny rok jednego priorytetu wydatkowania KFS właściwego dla danego powiatu, po zasięgnięciu opinii powiatowej rady rynku pracy.

O środki z KFS może wnioskować każdy **pracodawca** (tj. podmiot zatrudniający co najmniej jednego pracownika), który zamierza podnieść kompetencje swojej kadry oraz własne. Wraz z nową ustawą o rynku pracy i służbach zatrudnienia zwiększona została dostępność środków KFS. Z pomocy na kształcenie ustawiczne mogą skorzystać wszystkie podmioty, które w okresie co najmniej 6 miesięcy bezpośrednio poprzedzających dzień złożenia wniosku opłacały składki na Fundusz Pracy bądź też są zwolnione z obowiązku ich opłacania z mocy prawa. Oznacza to, że prawo do wsparcia uzyskali **samozatrudnieni** oraz podmioty ustawowo zwolnione z wymienionego obowiązku.

Z reguły finansowaniu mogą podlegać szkolenia zawodowe, kursy, studia podyplomowe. W przypadku mikroprzedsiębiorstw (mniej niż 10 pracowników) finansowanie może wynosić do 100% (od 2026 r.: do 90%). W przypadku większych firm dofinansowanie wynosi do 80% kosztów (od 2026 r.: do 70%). Maksymalne możliwe finansowanie kształcenia wynosi nie więcej niż 300% (od 2026 r. 200%) przeciętnego wynagrodzenia (na każdego pracownika objętego kształceniem).

Środki przyznane z KFS na kształcenie ustawiczne stanowią pomoc *de minimis*. Finansowaniu podlegają wyłącznie koszty związane z kształceniem (z KFS nie mogą być finansowane np. koszty wynagrodzenia za czas nieobecności w pracy, spowodowanej udziałem w szkoleniu). Wnioskodawca musi podpisać umowy z pracownikami, zawierające m.in. zobowiązanie do ukończenia kształcenia. W trakcie finansowania z KFS pracodawca powinien utrzymywać stan zatrudnienia osób objętych działaniami. W przypadku redukcji pracowników zwraca do PUP środki uzyskane z KFS. Zwrot następuje także w sytuacji niewykorzystania funduszy na kształcenie kadry.

Jaki jest cel pomocy?

- ✓ podniesienie kwalifikacji osób zatrudnionych, zgodnie z wymaganiami rynku pracy (jednym z celów utworzenia KFS jest dostosowywanie kompetencji kadr do zmiennych warunków rynkowych),
- ✓ wsparcie finansowe podmiotów, które dostrzegają zależność pomiędzy sukcesem firmy, a kwalifikacjami przedsiębiorcy i personelu.

Adres do strony PUP oraz kod QR:

<https://wloclawek.praca.gov.pl/dla-pracodawcow-i-przedsiębiorcow/podnoszenie-kompetencji-i-kwalifikacji-pracowników-i-kandydatów-do-pracy/krajowy-fundusz-szkoleniowy>



Informacje nt. KFS
Centrum Aktywizacji Zawodowej
(komórka szkoleń – pokój nr 1)
PUP we Włocławku
ul. Kapitulna 24

Potrzebujesz doszkolić zespół? KFS dofinansuje kursy, a u Ciebie w firmie wzrosną kompetencje!



Wsparcie edukacyjne dla osób zarejestrowanych

Szkolenia kandydatów do pracy

Pracodawca może w pośredni sposób skorzystać z finansowania szkoleń dla osób bezrobotnych i poszukujących pracy. W przypadku zapotrzebowania na pracowników o określonych kwalifikacjach, PUP może wytypować osoby, które wymagają przeszkolenia niezbędnego do zatrudnienia. Pracodawca może mieć wpływ na ostateczny dobór osób uczestniczących w szkoleniu.

Wnioskodawcą o kurs oraz głównym beneficjentem jest oczywiście osoba bezrobotna lub poszukująca pracy. To te osoby uzyskują skierowanie na szkolenie. PUP, na podstawie umowy z instytucją szkoleniową, pokryje wszystkie koszty związane z kursem. Ponadto, osoba bezrobotna otrzyma stypendium za udział w szkoleniu, a w przypadkach uzasadnionych zwrot kosztów przejazdu na zajęcia.

Kto może skorzystać?

Z tej formy wsparcia może skorzystać każdy przedsiębiorca. Warunkiem jest zatrudnienie osób, które ukończą szkolenie finansowane przez PUP. Pracodawca wskazuje kwalifikacje, jakie muszą uzyskać osoby bezrobotne skierowane na szkolenie. W przypadku, jeśli w rejestrze PUP nie ma kandydatów posiadających oczekiwane kompetencje, typowane są osoby bezrobotne do skierowania na szkolenie. Jak wspomniano, na ten wybór ma również wpływ pracodawca.

Jakie są warunki umowy?

Pracodawca składa oświadczenie o zamiarze zatrudnienia osób objętych szkoleniem. W oświadczeniu wskazuje rodzaj niezbędnych kwalifikacji uzyskiwanych w procesie kształcenia oraz liczbę osób przewidzianych do zatrudnienia. Może również określić wstępne wymagania dla kandydatów na szkolenie. Zatrudnienie po kursie powinno nastąpić niezwłocznie po uzyskaniu przez uczestników oczekiwanych umiejętności czy uprawnień.

W uzasadnionych sytuacjach PUP może zaproponować pracodawcy inną formę uregulowania zobowiązania zatrudnienia.

Jaki jest cel pomocy?

- ✓ pierwszorzędym celem jest dostosowanie kwalifikacji osób bezrobotnych i poszukujących pracy do oczekiwań pracodawców, co umożliwi tym osobom podjęcie zatrudnienia,
- ✓ skierowanie przez PUP osób, które uzyskały nowe kwalifikacje, stanowi wsparcie przedsiębiorców w doborze kompetentnego personelu,
- ✓ współpraca pomiędzy PUP, instytucją szkoleniową, a pracodawcą w procesie kształcenia pod potrzeby lokalnego rynku pracy.

Link i kod QR do strony PUP: <https://wloclawek.praca.gov.pl/dla-pracodawcow-i-przedsiębiorcow/podnoszenie-kompetencji-i-kwalifikacji-pracowników-i-kandydatow-do-pracy>



Zapraszamy do
Centrum Aktywizacji Zawodowej
(komórka szkoleń – pokój nr 1)
Powiatowy Urząd Pracy we Włocławku
ul. Kapitulna 24

Certyfikat to
 początek, nie meta.



Wsparcie edukacyjne dla osób zarejestrowanych

Bon na kształcenie ustawiczne oraz pożyczka edukacyjna

1. Bon na kształcenie ustawiczne

Bon na kształcenie ustawiczne jest przyznawany na wniosek bezrobotnego lub poszukującego pracy, w oparciu o diagnozę zapotrzebowania na zawody, umiejętności czy też kwalifikacje na rynku pracy bądź na zgłoszenie pracodawcy. Bon stanowi gwarancję sfinansowania bezrobotnemu lub poszukującemu pracy wskazanego przez niego kształcenia ustawicznego w postaci opłacenia kosztów. Rozpoczęcie kształcenia ustawicznego następuje w terminie 6 miesięcy od dnia przyznania bonu. Zakończenie kształcenia powinno nastąpić nie później niż w terminie 30 miesięcy od dnia przyznania bonu. W uzasadnionych przypadkach termin realizacji bonu może zostać zmieniony.

W ramach bonu mogą być finansowane takie koszty jak:

- 1) koszt należny instytucji szkoleniowej za realizację jednego lub kilku szkoleń,
- 2) koszt należny organizatorowi studiów podyplomowych,
- 3) koszty potwierdzenia nabycia wiedzy i umiejętności lub koszty uzyskania dokumentów potwierdzających nabycie wiedzy i umiejętności.

Koszty są finansowane do wysokości **przeciętnego wynagrodzenia** obowiązującego w dniu przyznania bonu. Cena usług finansowanych w ramach bonu nie może być rażąco wyższa od cen podobnych usług oferowanych na rynku. W ramach bonu nie finansuje się kosztów dojazdu. Bezrobotnemu odbywającemu szkolenie realizowane w ramach bonu przysługuje stypendium.

2. Pożyczka edukacyjna

PUP może udzielić bezrobotnemu lub poszukującemu pracy pożyczki edukacyjnej w wysokości **4-krotności przeciętnego wynagrodzenia**. Okres spłaty rozpoczyna się nie później niż 3 miesiące od ukończenia działań objętych pożyczką. Spłata pożyczki następuje według planu spłaty rat określonych w umowie pożyczki, przy czym okres spłaty nie może przekroczyć 18 miesięcy.

Pożyczka powinna służyć sfinansowaniu kosztów należnych instytucji prowadzącej kształcenie lub instytucji szkoleniowej, instytucji potwierdzającej nabycie wiedzy i umiejętności lub instytucji wydającej dokumenty potwierdzające nabycie wiedzy i umiejętności w celu poprawy sytuacji klienta na rynku pracy. W ramach pożyczki **nie** finansuje się studiów I i II stopnia oraz jednolitych studiów magisterskich, a także kształcenia w szkole doktorskiej.

Umarza się 20% pożyczki, jeśli pożyczkobiorca ukończył kształcenie, szkolenie, proces potwierdzenia wiedzy i umiejętności lub uzyskał dokument potwierdzający nabycie wiedzy i umiejętności oraz spłacił w terminie 80% pożyczki.

Link i kod QR do strony PUP:

<https://wloclawek.praca.gov.pl/dla-pracodawcow-i-przedsiębiorców/podnoszenie-kompetencji-i-kwalifikacji-pracowników-i-kandydatów-do-pracy/bon-na-kształcenie-ustawiczne>



Zapraszamy do
Centrum Aktywizacji Zawodowej
(komórka szkoleń – pokój nr 1)
Powiatowy Urząd Pracy we Włocławku
ul. Kapitulna 24

Kto przestaje się uczyć, zatrzymuje firmę.



Bony dla bezrobotnych

Bon na zasiedlenie

Na wniosek **bezrobotnego bez względu na wiek** PUP na podstawie umowy może przyznać bon zasiedleniowy. Wiąże się on z podjęciem przez osobę bezrobotną zatrudnienia, innej pracy zarobkowej lub działalności gospodarczej poza miejscem dotychczasowego zamieszkania. Warunkiem uzyskania pomocy w ramach bonu jest:

- ✓ otrzymanie wynagrodzenia lub przychodu w wysokości co najmniej minimalnego wynagrodzenia za pracę brutto miesięcznie,
- ✓ odległość od miejsca dotychczasowego zamieszkania do miejscowości, w której osoba bezrobotna zamieszka w związku z podjęciem zatrudnienia, innej pracy zarobkowej lub działalności gospodarczej wyniesie co najmniej 80 km lub łączny najkrótszy czas dotarcia do tej miejscowości i powrotu do dotychczasowego miejsca zamieszkania przekracza 3 godziny dziennie,
- ✓ pozostawanie w zatrudnieniu, wykonywaniu innej pracy zarobkowej lub prowadzenie działalności gospodarczej przez okres co najmniej 6 miesięcy w przeciągu 8 miesięcy od dnia otrzymania bonu.

Idea wprowadzenia przez ustawodawcę tzw. bonu opiera się na pomysłe zmobilizowania osób bezrobotnych do aktywnego poszukiwania pracy. W przypadku tego bonu to osoba bezrobotna szuka firmy, która chce ją zatrudnić. Bezrobotny otrzymuje z PUP bon, który jest deklaracją urzędu do sfinansowania kosztów zamieszkania, związanych z podjęciem zatrudnienia poza miejscem zamieszkania.

Aktywna osoba bezrobotna jest zatem dla pracodawcy cennym źródłem inicjowania współpracy z PUP oraz może przysporzyć pracodawcy korzyści związanych z zatrudnieniem osoby o wąskich specjalizacjach zawodowych poszukiwanych na rynku pracy.

PRZEDSIĘBIORCO! O bon na zasiedlenie ubiega się osoba bezrobotna, która wskaże Ciebie jako pracodawcę.

Jakie są warunki umowy?

- ✓ osoba bezrobotna w ramach bonu na zasiedlenie może otrzymać maksymalnie nie więcej niż 200% przeciętnego wynagrodzenia za pracę,
- ✓ w okresie 8 miesięcy od zawarcia umowy o przyznanie bonu osoba musi przez 6 miesięcy pozostawać w zatrudnieniu, wykonywać inną pracę zarobkową lub prowadzić działalność gospodarczą.

Jaki jest cel pomocy?

- ✓ pozyskanie pracownika spoza terenu działalności firmy.

WAŻNE!

Wniosek na bon składany jest wyłącznie w wersji elektronicznej. Dokumenty dotyczące bonu można pobrać ze strony PUP.

Link i kod QR do strony ze szczegółowymi informacjami:

<https://wloclawek.praca.gov.pl/dla-bezrobotnych-i-poszukujacych-pracy/formy-wsparcia/bon-na-zasiedlenie>



Informacje:
Dział Rozwoju Rynku Pracy
PUP we Włocławku
ul. Kapitulnej 24, II piętro, pokój 20

Nowy adres, ten sam cel: praca, która się opłaca.



Inne działania PUP

Nowatorskie inicjatywy

W ciągu ostatnich lat Powiatowy Urząd Pracy we Włocławku, poszukując nowych form komunikacji i kooperacji, realizował szereg nietypowych działań. Pozwoliły one na zbudowanie lepszych relacji z przedsiębiorcami oraz innymi podmiotami rynku pracy. Każdorazowo urząd podkreśla swoją otwartość na nowatorskie rozwiązania, które byłyby bardziej efektywne, jeśli chodzi o wsparcie naszych klientów. Także pracodawcy mogą być inicjatorami nieszablonowych działań. Zachęcamy i zapraszamy Państwa do kontaktowania się z kierownictwem urzędu z propozycjami unikatowych czy testowych inicjatyw.

Przykładami działań, które są inicjatywami niewynikającymi wprost z obowiązków nałożonych przez ustawy czy rozporządzenia, lecz stanowią przejaw aktywności kadry urzędu są:

1. Autorski podcast PUP we Włocławku „Z pracą na Ty”,



<https://wloclawek.praca.gov.pl>



2. Własny biuletyn, kwartalnik pn. „Kapitulniak”,



<https://wloclawek.praca.gov.pl/kapitulniak-pismo-powiatowego-urzedu-pracy>

3. Konferencje, np. „Kompas zmian”, organizowana wspólnie ze Stowarzyszeniem „HR Next”,

<https://wloclawek.praca.gov.pl/-/23340362-konferencja-zapraszamy>

4. Prezentacje (webinary) o różnych formach działania PUP, opublikowane na stronie urzędu:

<https://wloclawek.praca.gov.pl/europejski-tydzien-umiejetnosci-zawodowych-dni-pracodawcow-webinary>

5. Stworzenie „Obserwatorium Rynku Pracy – Włocławek” i realizacja autorskich badań, m.in. „Potencjał zatrudnieniowy przedsiębiorstw”,



<https://wloclawek.praca.gov.pl/rynek-pracy/statystyki-i-analizy>

6. Programy pilotażowe i programy specjalne.
7. Wizyty studyjne w firmach.
8. Coaching dla osób szukających pracy.

*Pomysł + procedura =
zmiana, która zostaje.*

Powiatowy Urząd Pracy we Włocławku
ul. Kapitulna 24
87-800 Włocławek
„PUP – Pomagamy Uwolnić Potencjał”



Inne formy pomocy PUP (1)

Programy wsparcia w szczególnej sytuacji

Programy regionalne

Programy regionalne to inicjatywy na poziomie województwa, które pomagają osobom bezrobotnym i poszukującym pracy, a także **pracodawcom i przedsiębiorcom** w znalezieniu odpowiednich rozwiązań na rynku pracy. Projekty realizowane są samodzielnie lub we współpracy z WUP i PUP pracy, podmiotami ekonomii społecznej, agencjami zatrudnienia, instytucjami szkoleniowymi, OHP, samorządami i innymi podmiotami wspierającymi integrację zawodową.

Na czym się opierają?

Programy bazują na diagnozie rynku pracy – analizie potrzeb bezrobotnych, oczekiwań pracodawców oraz mobilności pracowników w regionie.

Co oferują?

Różne formy wsparcia dostępne w urzędach pracy: szkolenia, doradztwo, pośrednictwo pracy i inne narzędzia wspierające aktywizację zawodową.

Programy specjalne

Programy specjalne pomagają osobom bezrobotnym i poszukującym pracy, w tym opiekunom osób niepełnosprawnych, w powrocie na rynek pracy poprzez indywidualnie dopasowane formy wsparcia i specyficzne elementy wspierające zatrudnienie.

Cel: Indywidualne wsparcie osób powracających na rynek pracy.

Kto organizuje: Starosta samodzielnie lub we współpracy z urzędami pracy, agencjami zatrudnienia, podmiotami ekonomii społecznej, gminami i pracodawcami, na podstawie pisemnego porozumienia.

Dla kogo: bezrobotni, poszukujący pracy, opiekunowie osób niepełnosprawnych.

Co oferują: specyficzne elementy wspierające zatrudnienie (finansowane do 150% przeciętnego wynagrodzenia), które mogą stać się własnością uczestnika po zakończeniu udziału.

Projekty pilotażowe

Cel: projekty pilotażowe to testy nowych metod i narzędzi wspierających aktywizację zawodową i zatrudnienie, które mogą stać się stałymi rozwiązaniami systemowymi.

Kto organizuje: projekty realizowane są samodzielnie lub we współpracy z: wojewódzkimi i powiatowymi urzędami pracy, podmiotami ekonomii społecznej, agencjami zatrudnienia, instytucjami szkoleniowymi, OHP, samorządami i innymi podmiotami wspierającymi integrację zawodową.

Dla kogo: bezrobotni, osoby bierne zawodowo, przedsiębiorcy – każdy, kto może skorzystać z innowacyjnych rozwiązań.

Programy regionalne, specjalne i pilotażowe to różne formy wsparcia, które pomagają **osobom szukającym pracy zdobyć kwalifikacje i zatrudnienie**, a **pracodawcom – znaleźć odpowiednich pracowników** i wdrożyć nowe rozwiązania.

Nowe pomysły? W PUP
to paliwo zmiany.

Zapraszamy do
Powiatowego Urzędu Pracy we Włocławku
przy ul. Kapitulnej 24
oraz do Filii PUP w Kowalu przy ul. Piwnej 24
i Lubrańcu przy ul. Brzeskiej 49



Inne formy pomocy PUP (2)

Dodatkowe formy wsparcia z nowej ustawy

Grant na utworzenie stanowiska pracy zdalnej

Jeśli planujesz zatrudnić osobę bezrobotną z urzędu pracy i chcesz, żeby pracowała zdalnie – możesz otrzymać finansowe wsparcie. Powiatowy urząd pracy wypłaci Ci jednorazowy grant – nawet do trzykrotności minimalnego wynagrodzenia – na utworzenie stanowiska pracy zdalnej.

Co musisz zrobić w zamian?

- zatrudnić skierowanego bezrobotnego na minimum 12 miesięcy (pełny etat),
- albo na 18 miesięcy przy połowie etatu.

Dlaczego warto?

- odciążasz swój budżet na start,
- zyskujesz nowego pracownika z urzędu pracy.

Świadczenie aktywizacyjne

Zdarza się, że ktoś wraca na rynek pracy po dłuższej przerwie – bo wychowywał dziecko albo opiekował się bliską osobą. Zatrudniając takiego pracownika, możesz otrzymać dodatkowe wsparcie finansowe. Urząd pracy wypłaci Ci przez 12 miesięcy świadczenie aktywizacyjne za zatrudnienie skierowanej osoby.

Kogo dotyczy?

- rodziców wracających po urlopie wychowawczym lub przerwie na opiekę nad dzieckiem,
- opiekunów, którzy musieli wcześniej zająć się osobą zależną.

Co w zamian?

- zatrudniasz taką osobę na minimum ½ etatu,
- po zakończeniu 12 miesięcy pobierania świadczenia – zobowiązujesz się utrzymać zatrudnienie jeszcze przez kolejne 6 miesięcy.

Dlaczego warto?

- masz realne wsparcie finansowe w kosztach wynagrodzenia,
- pomagasz osobie, która chce wrócić do aktywności zawodowej,
- budujesz wizerunek pracodawcy otwartego i odpowiedzialnego.

Wsparcie dla spółdzielni socjalnych i przedsiębiorstw społecznych

Co można sfinansować?

- utworzenie stanowiska pracy dla skierowanego bezrobotnego lub poszukującego pracy (w tym opiekuna osoby niepełnosprawnej) – do 6-krotności przeciętnego wynagrodzenia,
- koszty wynagrodzenia przez maks. 6 miesięcy – do wysokości minimalnego wynagrodzenia.

Warunki otrzymania:

- brak zaległości w składkach, podatkach i wynagrodzeniach,
- brak zaległości cywilnoprawnych, brak likwidacji,
- uzupełnienie stanu zatrudnienia w przypadku wcześniejszych redukcji,
- prowadzenie działalności min. 6 miesięcy lub posiadanie statusu PES przez min. 6 miesięcy,

Obowiązki po otrzymaniu środków:

- rozliczenie wydatków i wynagrodzeń,
- utrzymanie stanowiska i zatrudnienia skierowanej osoby przez wymagany okres,
- zwrot niewykorzystanych lub nienależnie pobranych środków z odsetkami.

Ważne informacje

- wniosek należy złożyć **przed zatrudnieniem osoby**,
- podstawą przyznania środków jest umowa z PUP z określonym zabezpieczeniem,
- naruszenie warunków umowy skutkuje obowiązkiem zwrotu całości lub części środków wraz z odsetkami.

Nie kopiujmy problemów –
kopiujmy rozwiązania.



Powiatowy Urząd Pracy we Włocławku
ul. Kapitulna 24

Link i kod QR - dokumenty do pobrania (dla firm):

<https://wloclawek.praca.gov.pl/dokumenty-do-pobrania2>



Uwagi własne

Notatki

Powiatowy Urząd Pracy we Włocławku

ul. Kapitulna 24, 87-800 Włocławek

tel. 54 234-00-89, 54 234-00-90

NIP: 888-15-40-099, REGON: 910933109

<http://wloclawek.praca.gov.pl>

towl@praca.gov.pl

 facebook.com/pupwloclawek

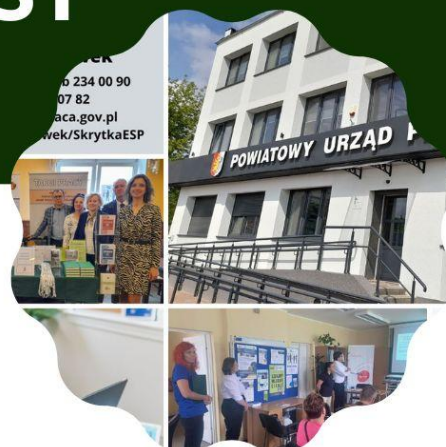
 Podcast PUP we Włocławku: „Z pracą na Ty”



DZIAŁANIE ZAMIAST OBIETNIC!!!



Zeskanuj kod QR



Znajdź nasz profil na Facebooku:

facebook.com/pupwloclawek

*Napisz do nas
w aplikacji
Messenger!!!*



POWIATOWY URZĄD PRACY
WE WŁOCŁAWKU

[WLOCLAWEK.PRACA.GOV.PL](https://wloclawek.praca.gov.pl)

Tego jeszcze nie zrobił żaden urząd
w naszym województwie!!!
Zapraszamy Was do przejścia
z "Pracą na TY"



Z PRACĄ NA TY

PODCAST
POWIATOWEGO URZĘDU PRACY WE WŁOCŁAWKU



Ciekawi goście

Motywujące rozmowy

Praktyczne porady

Nowy odcinek co dwa tygodnie

Rzetelne informacje

Znajdziesz nas na:



WWW.WLOCLAWEK.PRACA.GOV.PL





<https://wloclawek.praca.gov.pl/kapitulniak-pismo-powiatowego-urzedu-pracy>

W TYM WYDANIU

- Rola i zadania EURES
- Nowoczesne kompetencje
- R(E)wolucja w urzędach pracy

NR 1/2025
styczeń - marzec 2025 r.

<https://wloclawek.praca.gov.pl>

W TYM WYDANIU

- Aspekty nowej ustawy
- Trzy programy specjalne
- Wywiad z Piotrem Witwickim

NR 2/2025
kwiecień - czerwiec 2025 r.

<https://wloclawek.praca.gov.pl>

W TYM WYDANIU

- Szkolenia = inwestycja
- Rocznica podcastu PUP
- Rynek pracy w badaniach

NR 3/2024
lipiec - wrzesień 2024 r.

Rozmowa z Jasiem Walkiewiczem
Podcast PUP - Część pierwsza

<https://wloclawek.praca.gov.pl>

W TYM WYDANIU

- Trud szukania pracy
- Tydzień przedsiębiorczości
- Wartość i sens urzędu pracy

NR 4/2024
październik - grudzień 2024 r.

Razem tworzymy Świąta!
Rozmowa z Jasiem Walkiewiczem
Podcast PUP - Część druga

<https://wloclawek.praca.gov.pl>

Powiatowy Urząd Pracy we Włocławku

ul. Kapitulna 24, 87-800 Włocławek

tel. 54 234-00-89, 54 234-00-90

NIP: 888-15-40-099, REGON: 910933109

<http://wloclawek.praca.gov.pl>

towl@praca.gov.pl



[facebook.com/pupwloclawek](https://www.facebook.com/pupwloclawek)



Podcast PUP we Włocławku: „Z pracą na Ty”

Dyrektor PUP we Włocławku Anna Jackowska, tel. wew. 33

ajackowska@wloclawek.praca.gov.pl

Z-ca Dyrektora Sławomir Sawicki, tel. wew. 34

ssawicki@wloclawek.praca.gov.pl

Z-ca Dyrektora Roman Torzewski, tel. wew. 29

rtorzewski@wloclawek.praca.gov.pl

Główny Księgowy Monika Skurzyńska, tel. wew. 36

monika.skurzynska@wloclawek.praca.gov.pl

Kierownik Działu Ewidencji i Świadczeń Ewa Kaźmierczak, tel. wew. 37

ekazmierczak@wloclawek.praca.gov.pl

Kierownik Działu Rozwoju Rynku Pracy Anna Dobska, tel. wew. 17

adobska@wloclawek.praca.gov.pl

Kierownik Działu Organizacyjno-Administracyjnego Anna Wiśniewska, tel. wew. 31

awisniewska@wloclawek.praca.gov.pl

Kierownik Centrum Aktywizacji Zawodowej Jarosław Tomaszewski, tel. wew. 12

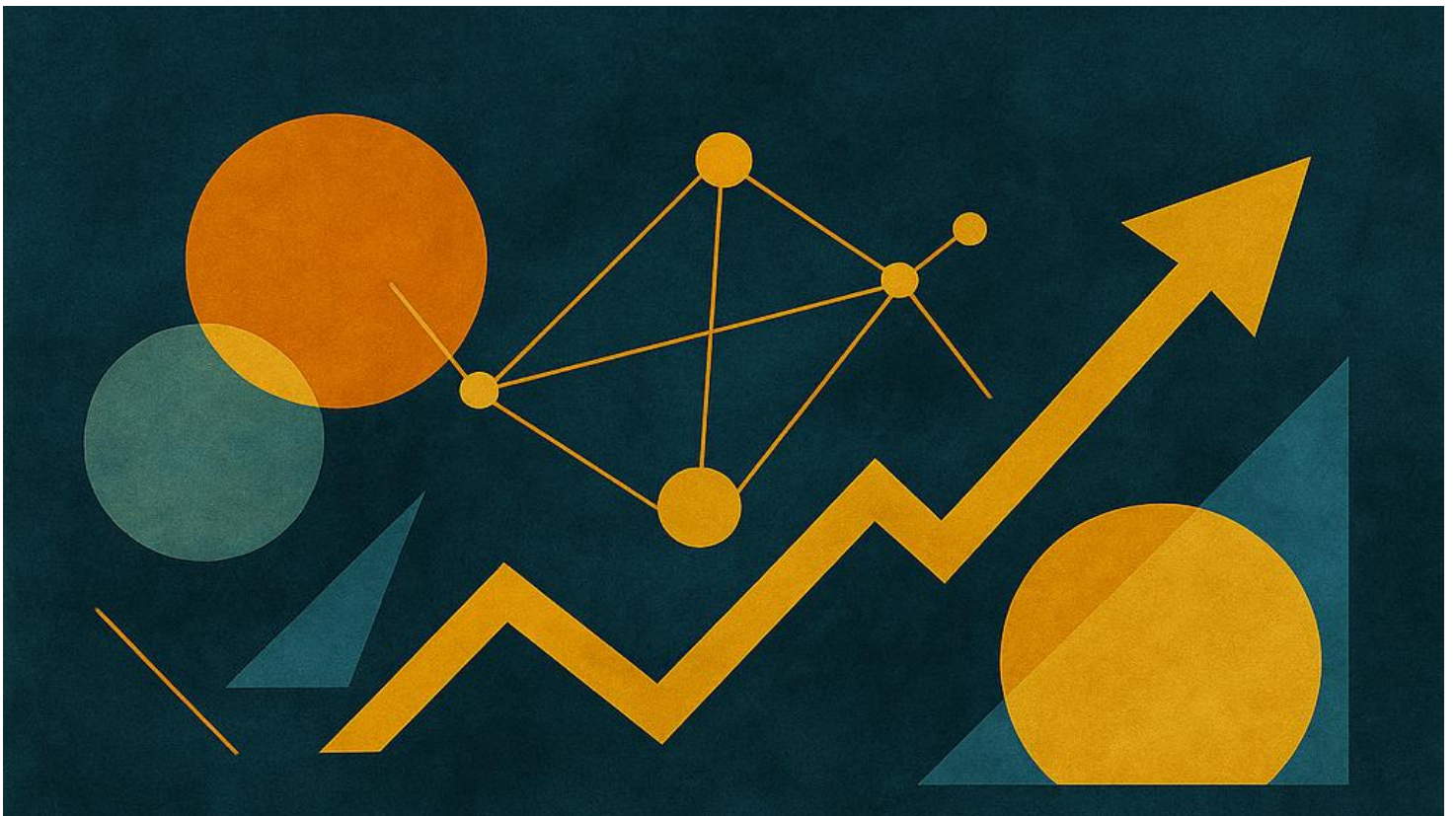
jtomaszewski@wloclawek.praca.gov.pl

Filia w Kowalu – ul. Piwna 24, tel. 54 274-10-50

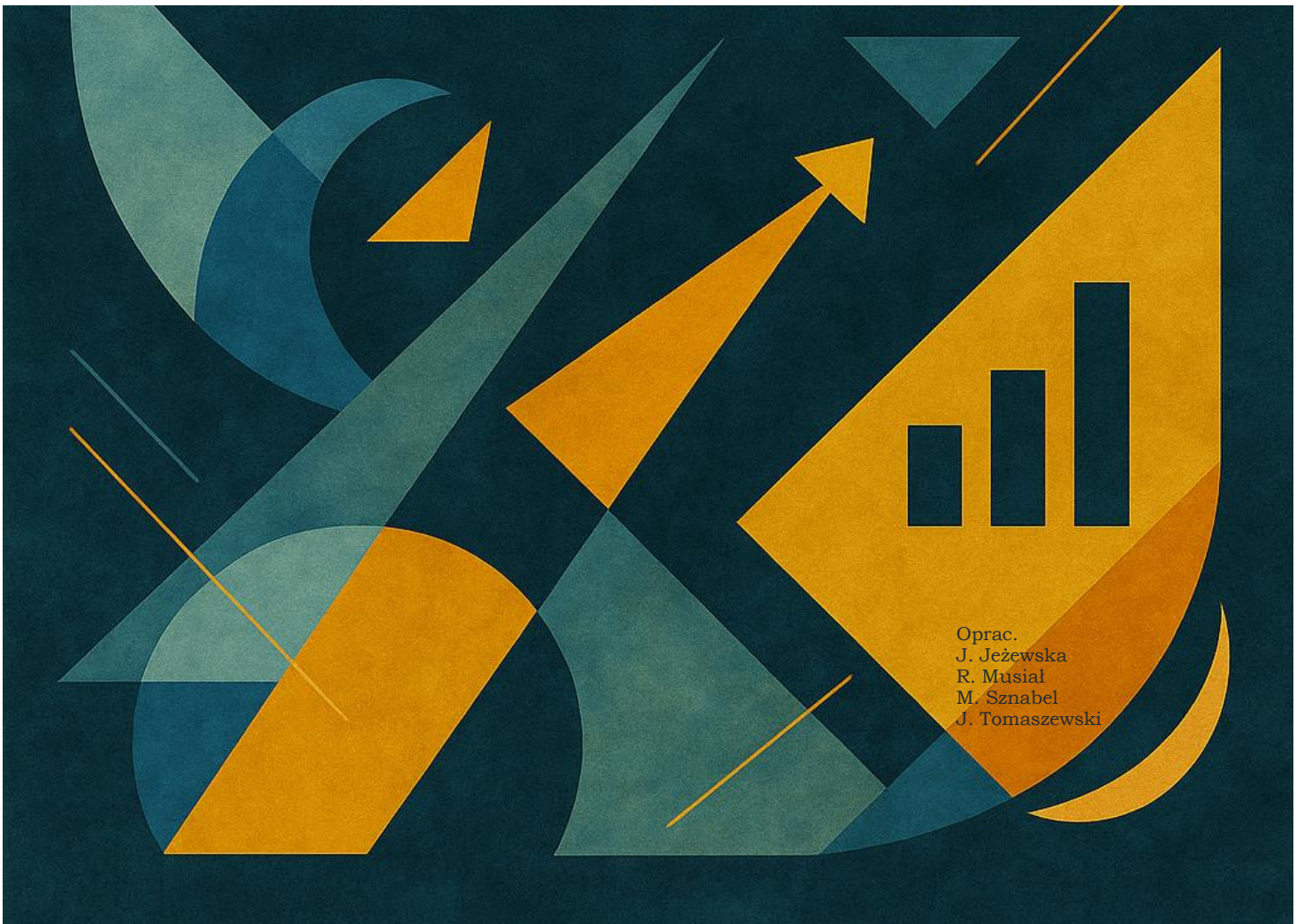
towlko@praca.gov.pl

Filia w Lubrańcu – ul. Brzeska 49, tel. 54 286-22-18

towllu@praca.gov.pl



Powiatowy Urząd Pracy we Włocławku
2025 r.



Oprac.
J. Jeżewska
R. Músiál
M. Sznabel
J. Tomaszewski